

Административный регламент
исполнения Министерством здравоохранения Московской области
государственной функции организации работы по содержанию
и медицинскому обслуживанию детей в домах ребенка
Московской области

1. Общие положения

1.1. Административный регламент исполнения Министерством здравоохранения Московской области государственной функции (далее – административный регламент) организации работы по содержанию и медицинскому обслуживанию детей в домах ребенка Московской области разработан на основе:

- Основ законодательства Российской Федерации «Об охране здоровья граждан»;
- Семейный Кодекс Российской Федерации;
- Федерального закона от 21.12.1996 №159-ФЗ «О дополнительных гарантиях по социальной поддержке детей-сирот и детей, оставшихся без попечения родителей»;
- Постановления Правительства Московской области от 29.01.2004 №40/2 «Об утверждении Положения о Министерстве здравоохранения Московской области»;
- Приказа Министерства здравоохранения СССР от 12.03.1985 № 280 «О мерах по улучшению медико-санитарного обеспечения детей-сирот и детей, оставшихся без попечения родителей, в домах ребенка, детских домах и школах-интернатах»;
- Приказа Министерства здравоохранения СССР от 19.11.1986 №1525 «Об утверждении «Положения о доме ребенка» и «Инструкции о порядке приема детей в дом ребенка и выписке из него»;
- Приказа Министерства здравоохранения СССР от 25.08.1986 №1130 «Об утверждении типового табеля оснащения домов ребенка»;
- Приказа Министерства здравоохранения РФ от 28.07.2000 № 286 «Об утверждении медицинской карты ребенка, воспитывающихся в доме ребенка»;
- Приказа Министерства здравоохранения РФ от 14.08.2002 № 258 «О совершенствовании реабилитационной помощи детям-инвалидам и инвалидам с детства»;
- Приказа Министерства здравоохранения РФ от 24.01.2003 № 2 «О совершенствовании деятельности дома ребенка»;
- Приказа Министерства здравоохранения и социального развития РФ от 17.01.2007 № 39 «Об утверждении рекомендуемых штатных нормативов медицинского, педагогического и прочего персонала домов ребенка»;
- Приказа Министерства здравоохранения и социального развития РФ от 21.04.2008 № 183Н «О проведении в 2008-2010 годах диспансеризации находящихся в стационарных учреждениях детей-сирот и детей, оставшихся без попечения родителей»;

- методических рекомендаций Министерства здравоохранения и социального развития Российской Федерации от 05.07.2000 «Организация питания детей в домах ребенка».

1.2. Организация работы по содержанию и медицинскому обслуживанию детей в домах ребенка Московской области и детям в домах ребенка Московской области, контроль за порядком которой относится к полномочиям Министерства здравоохранения Московской области (далее – Министерство), включает в себя:

- 1) направление и прием детей в дом ребенка;
- 2) организацию и обеспечение ухода, диагностики, лечения детей, в том числе высокотехнологичными видами медицинской помощи;
- 3) организацию и обеспечение воспитания и социальной адаптации воспитанников;
- 4) организацию и проведение профилактических и лечебно-оздоровительных мероприятий (в том числе диспансеризации и вакцинопрофилактики) и оценку их эффективности;
- 5) наблюдение за состоянием здоровья, физическим и психическим развитием воспитанников;
- 6) организацию комплексной реабилитации (абилитации) воспитанников;
- 7) соблюдение санитарно-гигиенического режима в учреждении, организацию рационального питания, физического воспитания и оптимизацию двигательного режима;
- 8) проведение комплексной оценки состояния здоровья детей;
- 9) анализ смертности воспитанников дома ребенка;
- 10) организацию взаимодействия со специалистами территориальных органов опеки и попечительства Министерства образования Московской области по соблюдению прав детей-сирот и детей, оставшихся без попечения родителей, и их жизнеустройству;
- 11) организацию выписки детей из дома ребенка, в том числе в связи с переводом детей в специализированные учреждения Министерства образования Московской области и Министерства социальной защиты населения Московской области.

1.3. Организация работы по содержанию и медицинскому обслуживанию детей в домах ребенка Московской области проводится в порядке, определенном законодательством Российской Федерации и Московской области, следующими субъектами:

1) прием детей в дом ребенка, организация и обеспечение ухода, воспитания и социальной адаптации детей, проведение лечебно-оздоровительных мероприятий, вакцинопрофилактики, реабилитации и комплексной оценки состояния здоровья детей, наблюдение за состоянием здоровья, физическим и психическим развитием воспитанников, соблюдение санитарно-гигиенического режима в учреждении, организация рационального питания, физического воспитания и оптимизация двигательного режима - медицинским и педагогическим персоналом домов ребенка Московской области под руководством главного врача дома ребенка;

2) организация и проведение диагностики, лечения и профилактических осмотров воспитанников домов ребенка - медицинскими специалистами домов ребенка, специалистами муниципальных учреждений здравоохранения Московской области (по месту расположения домов ребенка) и государственных учреждений

здравоохранения Московской области (Московский областной консультативно-диагностический центр для детей (далее МОКДЦД), Московская областная детская ортопедо-хирургическая больница восстановительного лечения (далее – МОДХБ), Московская областная психоневрологическая больница для детей с поражением ЦНС с нарушением психики (далее–МОДПНБ), МОНИКИ им. В.Ф.Владимирского);

3) организация взаимодействия со специалистами территориальных органов опеки и попечительства Министерства образования Московской области, Министерством образования Московской области и Министерством социальной защиты населения Московской области по соблюдению прав детей-сирот и детей, оставшихся без попечения родителей, их жизнеустройству, направлению детей в дома ребенка, переводу детей в специализированные учреждения системы образования и социальной защиты, обеспечение воспитанников домов ребенка необходимыми высокотехнологичными видами медицинской помощи - главными врачами домов ребенка Московской области, Министерством.

1.4. Организация работы по содержанию и медицинскому обслуживанию детей в домах ребенка Московской области представляет собой государственную координационно - контрольную функцию по оценке деятельности государственных и муниципального домов ребенка в соответствии с установленными законодательством Российской Федерации и Московской области требованиям.

1.5. При организации работы по содержанию и медицинскому обслуживанию детей в домах ребенка Московской области предъявляются следующие требования:

- 1) к порядку организации приема детей в дома ребенка:
 - по соблюдению инструкции о порядке приема детей в дом ребенка;
 - по соблюдению стандартов обследования детей перед направлением в дом ребенка;
 - по полноте оформления документов, устанавливающих статус ребенка;
 - по соблюдению сроков размещения поступающих детей в дом ребенка в изоляторах или карантинных группах;
 - по своевременности предоставления в Министерство информации (сигнальных листков) о поступивших детях;
- 2) к порядку организации ухода за воспитанниками:
 - по соблюдению режима дня;
 - по своевременности и регулярности проведения гигиенических процедур;
 - по проведению ежедневных прогулок детей на свежем воздухе;
 - по соблюдению нормативов обеспечения дома ребенка одеждой для детей, памперсами, колясками и другими предметами ухода;
 - по организации графика работы персонала дома ребенка и укомплектованию штатных должностей различных групп персонала для обеспечения круглосуточного ухода за воспитанниками;
- 3) к порядку организации диагностики, лечения, наблюдения за состоянием здоровья, физическим и психическим развитием воспитанников:
 - по наличию лицензии на медицинскую деятельность в домах ребенка;
 - по организации ежедневного медицинского контроля за состоянием здоровья воспитанников;
 - по своевременности выявления отклонений в состоянии здоровья детей и

правильности постановки диагноза;

по своевременности и обоснованности перевода детей в изолятор и муниципальные учреждения здравоохранения, а также направления детей в областные и федеральные учреждения здравоохранения для получения консультативно-диагностической и лечебной помощи;

по обеспечению лечения детей с хроническими заболеваниями, требующими проведения постоянной поддерживающей, противорецидивной, заместительной терапии в условиях дома ребенка;

по обеспечению дома ребенка необходимым диагностическим оборудованием;

по правильности оформления медицинской документации;

3) к порядку организации и проведения профилактических, лечебно-оздоровительных мероприятий и комплексной реабилитации воспитанников:

по соблюдению стандартов и кратности медицинских профилактических осмотров детей в домах ребенка;

по полноте охвата воспитанников домов ребенка профилактическими осмотрами;

по своевременности (в соответствии с планом-графиком) проведения осмотров;

по своевременности и полноте проведения диагностических, лечебных и оздоровительных мероприятий среди воспитанников по результатам профилактических осмотров;

по наличию оборудования для проведения профилактических и оздоровительных мероприятий;

по оценке результатов диспансеризации воспитанников домов ребенка и соответствию выявленных отклонений в состоянии здоровья детей «группам здоровья»;

по наличию лицензии на проведение иммунопрофилактики в условиях домов ребенка;

по выполнению плана проведения иммунизации воспитанников;

по соблюдению санитарно-эпидемического режима в медицинском кабинете;

по оценке результатов иммунизации воспитанников домов ребенка;

по организации в доме ребенка кабинетов или отделения реабилитации;

по полноте охвата воспитанников реабилитационными мероприятиями;

по ведению медицинской документации;

по своевременности и полноте предоставления отчетов в Министерство о результатах диспансеризации и профилактических мероприятий;

4) к порядку организации и обеспечения воспитания и социальной адаптации воспитанников:

по соблюдению стандартов образовательного процесса для детей в возрасте до 4 лет;

по внедрению современных развивающих психолого-педагогических программ;

по наличию лицензии на педагогическую деятельность в домах ребенка;

по проведению мероприятий, направленных на социальную адаптацию воспитанников домов ребенка;

по оформлению педагогической документации;

- 5) к порядку проведения комплексной оценки состояния здоровья детей:
по организации и порядку работы медико-психолого-педагогической комиссии дома ребенка;
соблюдение эпикризных сроков комиссионного осмотра воспитанников;
своевременности выявления детей с ограниченными возможностями здоровья и адекватности назначения методов коррекционного воздействия;
по полноте разработки индивидуальных комплексных программ реабилитации, лечения и социальной адаптации ребенка;
по определению динамики состояния здоровья воспитанников и своевременности внесения коррекции в лечебный и педагогический процесс;
по вынесению рекомендаций по устройству детей по достижению их 4-летнего возраста в специализированные учреждения системы образования и социальной защиты;
по оформлению медицинской документации;
- 6) к порядку проведения анализа смертности воспитанников дома ребенка:
по своевременности и качеству проведения служебного разбора;
по оценке своевременности и полноты оказания медицинской помощи ребенку в доме ребенка;
по выявлению недостатков и нарушений в медицинском обслуживании и содержании ребенка в доме ребенка и принятию мер по их устранению;
по своевременной передаче информации в Министерство о случае смерти воспитанника дома ребенка;
- 7) к порядку соблюдения санитарно-гигиенического режима в учреждении, организации рационального питания, физического воспитания и оптимизации двигательного режима:
по соблюдению санитарно-эпидемиологических правил и нормативов в гигиенических требованиях к условиям содержания детей в домах ребенка;
по соблюдению возрастных нормативов питания детей и организации контроля за качеством приготовления пищи;
по регистрации выявленных фактов нарушения процесса приготовления пищи или нарушения санитарных норм на пищеблоке, и принятых мер по устранению нарушений;
по обеспечению физического развития воспитанников, использованию методик лечебной физкультуры;
по выполнению возрастных нормативов двигательной активности детей;
- 8) к порядку по организации взаимодействия со специалистами территориальных органов опеки и попечительства Министерства образования Московской области по соблюдению прав детей-сирот и детей, оставшихся без попечения родителей, и их жизнеустройству:
по своевременности (в трехдневный срок) передачи информации о поступивших в дом ребенка и выписанных детях в территориальные органы опеки и попечительства Министерства образования Московской области;
по своевременности передачи информации о выявленных изменениях в состоянии здоровья воспитанников дома ребенка в территориальные органы опеки и попечительства Министерства образования Московской области;
по своевременности подготовки медицинских и юридических документов на воспитанников, передаваемых на воспитание в семью;

- 9) к порядку организации выписки детей из дома ребенка:
по своевременности (за 6 месяцев до исполнения ребенку 4 лет) направления заявок в Министерство образования Московской области и Министерство социальной защиты населения Московской области для получения путевок в специализированные учреждения;
по еженедельному направлению информации в Министерство о выписанных детях и наличии свободных мест в доме ребенка;
по информированию Министерства о фактах и причинах задержки детей в возрасте старше 4 лет.

2. Требования к порядку исполнения государственной функции

2.1. Выдача путевок в дома ребенка, получение и анализ сведений о деятельности по организации работы по содержанию и медицинскому обслуживанию детей в домах ребенка Московской области, комиссионный служебный разбор случаев смерти воспитанников домов ребенка осуществляется по адресу:

143407, Московская область, г. Красногорск, бульвар Строителей, дом 1.
Министерство здравоохранения Московской области,
Управление организации медицинской помощи матерям и детям,
отдел медико-социальных проблем детства.
Время работы: в будние дни с 9 час до 18 час,
в пятницу до 16 час 45 мин.
Обеденный перерыв с 13 час до 14 час.
Телефон для справок: 8 (498) 6020296
Номер факса: 8(498) 6020291
Адрес электронной почты: 6093953@mail.ru

2.2. Публикация некоторых сведений об организации работы по содержанию и медицинскому обслуживанию детей в домах ребенка Московской области осуществляется Министерством ежегодно на официальном Интернет – сайте Министерства в порядке, определенном Министром здравоохранения Правительства Московской области (далее – министр здравоохранения).

2.3. Условия и сроки исполнения государственной функции организации работы по содержанию и медицинскому обслуживанию детей в домах ребенка Московской области представлены в соответствующих разделах административных процедур настоящего административного регламента.

2.4. Плата за исполнение государственной функции организации работы по содержанию и медицинскому обслуживанию детей в домах ребенка Московской области не взимается.

3. Административные процедуры

3.1. Структура и взаимосвязи административных процедур, выполняемых при организации работы по содержанию и медицинскому обслуживанию детей в домах ребенка Московской области приведены в приложение 1 к настоящему административному регламенту.

3.2. Административная процедура **«Выдача путевок в дома ребенка»** осуществляется в соответствии с нижеследующим порядком и приведенным схематично в приложении 2 к настоящему административному регламенту.

3.2.1. Отдел медико-социальных проблем детства в Управлении организации медицинской помощи матерям и детям Министерства (далее – отдел), осуществляющий координацию деятельности домов ребенка Московской области, выдает путевки в дома ребенка на основании:

- Распоряжения территориальных органов опеки и попечительства Министерства образования Московской области о необходимости помещения ребенка в дом ребенка;

- Постановления Главы администрации муниципального образования, обеспечивающего право ребенка на жилую площадь;

- медицинского заключения на ребенка, оформляющегося в дом ребенка, заполненного в учреждении здравоохранения муниципального образования, где находится ребенок на момент оформления в дом ребенка и отсутствии противопоказаний к нахождению ребенка в доме ребенка;

- перечня документов, предусмотренных приказами Министерства здравоохранения СССР от 19.11.1986г. № 1525 «Об утверждении «Положения о доме ребенка» и «Инструкции о порядке приема детей в дом ребенка и выписке из него» и Министерства здравоохранения РФ от 24.01.2003г. № 2 «О совершенствовании деятельности дома ребенка».

3.2.2. Выдача путевок в дома ребенка осуществляется еженедельно по вторникам.

3.2.3. При выдаче путевок в дома ребенка в случае выявления каких-либо неблагоприятных тенденций в оформлении документации, заведующий отделом должен немедленно сообщить об этом заместителю министра здравоохранения Правительства Московской области – начальнику Управления организации медицинской помощи матерям и детям Министерства (далее – заместитель министра – начальник Управления).

3.3. Административная процедура **«Получение и анализ сведений о результатах деятельности по организации работы по содержанию и медицинскому обслуживанию детей в домах ребенка Московской области»** осуществляется в соответствии с нижеследующим порядком и приведенным схематично в приложении 3 к настоящему административному регламенту.

3.3.1. Отдел, осуществляющий контроль за порядком организации работы по содержанию и медицинскому обслуживанию детей в домах ребенка Московской области запрашивает сведения в соответствии со схемой, утверждаемой заместителем министра – начальником Управления.

3.3.2. Получение сведений об организации работы по содержанию и медицинскому обслуживанию детей в домах ребенка Московской области осуществляется ежегодно в срок до 1 февраля, а по результатам диспансеризации воспитанников дома ребенка - ежегодно два раза в год в срок до 25 июня и 25 декабря. Оперативная информация о проведении диспансеризации воспитанников дома ребенка запрашивается ежемесячно до 5 числа месяца, следующего за отчетным.

Информация о поступлении детей и наличии свободных мест в доме ребенка предоставляется главными врачами домов ребенка еженедельно по понедельникам.

3.3.3. Свод и анализ сведений об организации работы по содержанию и медицинскому обслуживанию детей в домах ребенка Московской области выполняется отделом ежемесячно, ежеквартально и ежегодно.

Результаты анализа представляются заместителю министра – начальнику Управления.

Информационные материалы по отдельным направлениям работы направляется в Министерство образования Московской области, Министерство социальной защиты населения Московской области, Московский областной фонд обязательного медицинского страхования, Прокуратуру Московской области, Комиссию по делам несовершеннолетних и защите их прав при Губернаторе Московской области, Министерство здравоохранения и социального развития Российской Федерации

- ежемесячно в срок до десятого числа месяца, следующего за отчетным;
- ежеквартально в срок до первого числа месяца, следующего за отчетным;
- ежегодно в срок до 1 марта.

3.3.4. При выявлении в ходе анализа полученных сведений каких-либо неблагоприятных тенденций, заведующий отделом должен немедленно сообщить об этом заместителю министра - начальнику Управления.

3.4. Административная процедура **«Анализ и служебный разбор случаев смерти воспитанников дома ребенка»** осуществляется отделом с привлечением специалистов государственных учреждений здравоохранения Московской области (МОКДЦД, МОДОХБ, МОДПНБ, МОНИКИ им. В.Ф.Владимирского).

3.4.1. Анализ и служебный разбор каждого случая смерти воспитанников дома ребенка проводится в течение месяца с момента представления медицинской документации.

3.4.2. При выявлении в ходе служебного разбора нарушений в медицинском обслуживании и содержании ребенка в доме ребенка, оказавших влияние на исход заболевания, заведующий отделом должен немедленно сообщить об этом заместителю министра - начальнику Управления.

3.5. Административная процедура **«Координация деятельности по организации работы по содержанию и медицинскому обслуживанию детей в домах ребенка Московской области»** осуществляется постоянно и включает в себя:

подготовку и издание приказов и указаний, регламентирующих деятельность домов ребенка Московской области и органов управления здравоохранением муниципальных образований Московской области в части обеспечения воспитанников домов ребенка лечебно-диагностической помощью;

разработку и издание методических писем и рекомендаций на основании результатов анализа полученной информации;

проведение семинаров, конференций;

разработку комплексных планов, программ, направленных на сохранение и укрепление здоровья, а также реабилитацию и социальную адаптацию воспитанников домов ребенка.

3.5.1. Данная административная процедура осуществляется постоянно отделом.

3.5.2. Подготовка приказов и указаний осуществляется в любое время на основании распоряжения министра здравоохранения.

Издание методических писем и рекомендаций, разработка комплексных планов, программ осуществляется по результатам анализа полученной информации, результатов проверок, результатов диспансеризации воспитанников домов ребенка на основании распоряжений министра здравоохранения и заместителя министра – начальника Управления.

Вопросы организации работы по содержанию и медицинскому обслуживанию детей в домах ребенка Московской области обсуждаются на семинарах и конференциях ежемесячно.

3.6. Административная процедура **«Осуществление проверок деятельности домов ребенка по организации работы по содержанию и медицинскому обслуживанию детей в домах ребенка Московской области»** исполняется в ходе плановых и внеплановых проверок.

3.6.1. Плановые проверки проводятся в соответствии с планом, разрабатываемым ежегодно заместителем министра - начальником Управления и утверждаемым Министром здравоохранения Правительства Московской области.

3.6.2. Внеплановые проверки осуществляются в следующих случаях:

при выявлении нарушений при плановых проверках с целью контроля устранения нарушений;

при информировании о нарушении санитарно-эпидемиологического режима в доме ребенка, приведшем к угрозе здоровью или жизни воспитанников;

при обращении специалистов территориальных органов опеки и попечительства Министерства образования Московской области, Комиссий по делам несовершеннолетних с жалобами на нарушение прав несовершеннолетних или несоблюдение законодательства по содержанию, воспитанию и оказанию медицинской помощи воспитанникам домов ребенка.

3.6.3. Мероприятия по проверке деятельности организации работы по содержанию и медицинскому обслуживанию детей в домах ребенка Московской области осуществляется на основании приказа, указания или распоряжения министра здравоохранения Правительства Московской области или заместителя министра – начальника Управления.

3.6.4. По результатам проверок составляется акт в двух экземплярах, один экземпляр оставляется руководителю органа управления здравоохранением или учреждения здравоохранения Московской области, в подчинении которого находится проверяемое учреждение здравоохранения.

3.6.5. В отделе ведется журнал учета проведенных проверок.

4. Порядок обжалования действия (бездействия) гражданского служащего, а также принимаемого им решения при исполнении государственной функции

4.1. Обжалование действия (бездействия) и решений, осуществляемых (принятых) в ходе выполнения Регламента осуществляется в порядке, установленном законодательством Российской Федерации.

4.2. Заинтересованное лицо может обжаловать действия (бездействия) и решения, осуществляемые (принятые) в ходе исполнения государственной функции устно или письменно министру здравоохранения, заместителю министра - начальнику Управления, заведующему отделу.

При устном обращении к министру здравоохранения, заместителю министра - начальнику Управления, заведующему отделу ответ на обращение с согласия заинтересованного лица может быть дан устно в ходе личного приема. В остальных случаях дается письменный ответ по существу поставленных в обращении вопросов.

4.3. Ответственными лицами за прием письменных жалоб на действия (бездействия) и решения, осуществляемые (принятые) при исполнении государственной функции, являются сотрудники организационного отдела Министерства.

4.4. Прием жалоб на действия (бездействия) и решения, осуществляемые (принятые) при исполнении государственной функции осуществляется ежедневно, кроме выходных, нерабочих и праздничных дней с 9.00 до 17.00 часов (обеденный перерыв - с 13.00 до 14.00 часов) по адресу: бульвар Строителей, д.1, г. Красногорск, Московская обл., 143407, Министерство здравоохранения Московской области).

4.5. Заинтересованное лицо имеет право обжаловать действия (бездействия) и решения, осуществляемые (принятые) при исполнении государственной функции должностными лицами Министерства в установленном порядке.

Приложение 1

к административному регламенту исполнения
Министерством здравоохранения Московской области
государственной функции организации работы
по содержанию и медицинскому обслуживанию детей
в домах ребенка Московской области

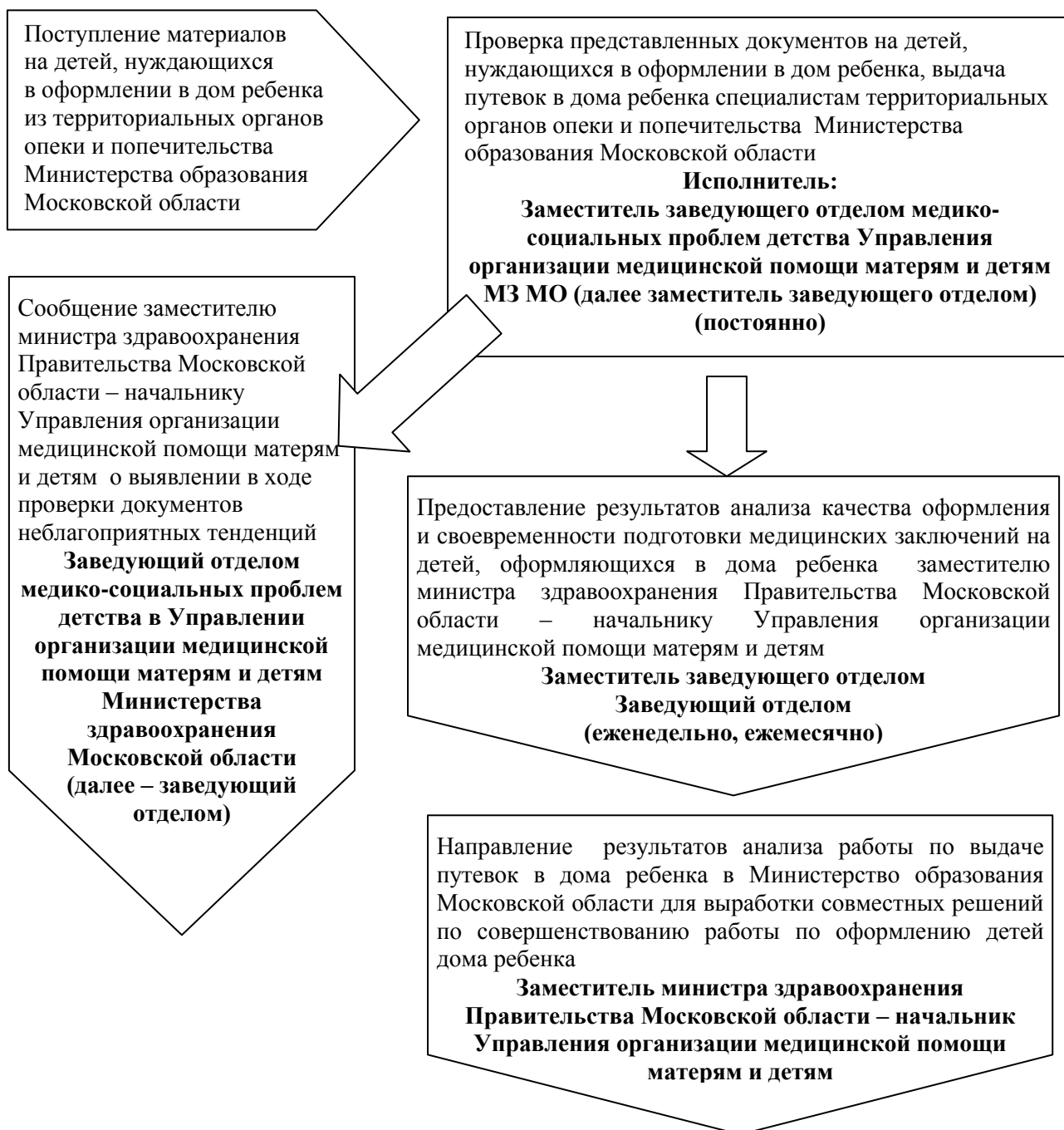
Схема: «Структура и взаимосвязи административных процедур, выполняемых при исполнении Министерством здравоохранения Московской области государственной функции организации работы по содержанию и медицинскому обслуживанию детей в домах ребенка Московской области»



Приложение 2

к административному регламенту исполнения
Министерством здравоохранения Московской области
государственной функции организации работы по
содержанию и медицинскому обслуживанию детей в домах
ребенка Московской области

Схема: «Выдача путевок в дома ребенка»



Приложение 3

к административному регламенту исполнения
Министерством здравоохранения Московской области
государственной функции организации работы
по содержанию и медицинскому обслуживанию детей
в домах ребенка Московской области

Схема: «Получение и анализ сведений о результатах деятельности по организации работы по содержанию и медицинскому обслуживанию детей в домах ребенка Московской области»

