



АДМИНИСТРАЦИЯ ВОЛГОГРАДСКОЙ ОБЛАСТИ
КОМИТЕТ ПО ЗДРАВООХРАНЕНИЮ

ПРИКАЗ

25.11.09

№ 2566

Волгоград

О заявке по ОНЛС на 2010 год

В целях своевременного обеспечения необходимыми лекарственными средствами (ОНЛС) отдельных категорий граждан, в соответствии с Федеральным законом от 17.07.99 №178-ФЗ «О государственной социальной помощи»,

П Р И К А З Ы В А Ю:

1. Утвердить Порядок ведения регистра отдельных категорий граждан (далее – граждан) согласно приложению 1, и Инструкцию по импорту файлов регистра отдельных категорий граждан согласно приложению 2.

2. Руководителям органов управления здравоохранением муниципальных образований, главным врачам государственных медицинских учреждений, руководителям ведомственных медицинских учреждений и главным врачам муниципальных медицинских учреждений-центральных районных больниц:

2.1. Командировать в Комитет по здравоохранению Администрации Волгоградской области (далее – Комитет) до 02.12.09 сотрудников медучреждений, для получения регистра граждан.

2.2. Руководителям органов управления здравоохранением муниципальных образований – распределить финансовые средства по медицинским учреждениям расположенных в муниципальных образованиях и участвующих в ОНЛС, независимо от ведомственной принадлежности, и представить по адресу farm2@oblzdrav.volganet.ru до 03.12.09, и на бумажном носителе до 10.12.09 согласно приложению 3.

2.3. Систематически контролировать входящую электронную почту с 25 ноября т.г., на предмет поступления от Комитета программного продукта для составления заявки на 2010 год на лекарственные средства, изделия медицинского назначения и специализированные продукты лечебного питания для детей-инвалидов (далее – медикаменты). В случае отсутствия программного продукта до 03 декабря, немедленно сообщить по телефонам 30-82-41, 30-82-57, факс 30-82-62. В случае изменения электронных адресов направить новые электронные адреса медицинских учреждений, участвующих в ОНЛС, на адрес farm2@oblzdrav.volganet.ru.

2.4. Составить заявку из расчёта ежемесячного норматива потребления на одного гражданина в 451,98 руб., в пределах лимитов финансирования муниципальных образований согласно приложению 6. В связи с централизованными закупками, в заявку на первое полугодие (в расчёте до 01.07.2010), не включаются лекарственные препараты: бикалутамид 50мг. и 150мг., трипторелин 3,75мг. и 11,25мг., золедроновая кислота, иматиниб, трастузумаб, ципротерон 50мг. №50 и 100мг. №60, препараты инсулина (кроме п.1.8 настоящего приказа), кетостерил, эпоэтин альфа и эпоэтин бета по 2 тыс.МЕ. При составлении заявки учитывать перспективу среднемесячного увеличения граждан по заболеваниям предыдущих лет, изменения потребности в медикаментах в связи с изменением схем лечения на основании заключений специализированных федеральных и областных учреждений здравоохранения; отчёты обращаемости граждан в 2009г. в медицинские учреждения, остатки лекарственных средств на ВОГУП «Волгофарм» и в аптечных учреждениях области, размещённые на сайте ВОГУП «Волгофарм»;

2.5. Представить до 10.12.09 заявку в электронном исполнении на адрес farm2@oblzdrav.volganet.ru. Заявки, не представленные в указанный срок, в сводную областную заявку не включаются;

2.6. Заявка на лекарственные средства, отсутствующие в программном продукте, представляется в формате Excel в пределах установленных медицинским учреждениям лимитов финансовых средств по минимальным ценам Государственного реестра цен лекарственных средств (www.drugreg.ru/bases/) последнего издания, по международным непатентованным наименованиям (приказ МЗСР РФ от 18.06.06 №665, с изменениями по приказам МЗСР РФ от 27.08.08 №451н, от 01.12.2008 N 690н и от 23.12.08 №760н), согласно приложению 4. При отсутствии цены в последнем издании Государственного реестра цен лекарственных средств, применять цены предыдущих изданий.

2.7. Включить в заявку на лекарственные средства, отсутствующие в программном продукте, лекарственные препараты инсулина отечественного производства не менее 25% от потребности по каждому виду продолжительности действия, и изделия медицинского назначения:

- короткого действия РОСИНСУЛИН Р 100 ЕД/мл. 5мл. №5 во флаконах и РОСИНСУЛИН Р 100 ЕД/мл 3мл. №5 в картриджах;
- пролонгированного действия РОСИНСУЛИН С 100 ЕД/мл. 5мл. №5 во флаконах и РОСИНСУЛИН С 100 ЕД/мл. 3мл. №5 в картриджах;
- тест-полоски для определения глюкозы в крови для слабовидящих граждан по видам (наименованиям);
- тест-полоски для определения глюкозы в крови «сателлит» и «сателлит+»;
- шприц-ручки отечественного производства.

2.8. Представить до 15.12.09 заявки на медикаменты, вошедшие в программный продукт, и лекарственные средства, отсутствующие в программном продукте, на бумажных носителях отдельно сброшюрованные в едином скоросшивателе; титульный лист прошивается с заявкой (по программному продукту) на медикаменты согласно приложению 5; прошитые заявки скрепляются печатью и подписью главного врача. В муниципальных образованиях, при наличии органа

управления здравоохранением, ответственным должностным лицом медицинского учреждения за формирование заявки является главный врач.

2.9. Усилить контроль за проявлением побочного действия лекарственных средств и отсутствием лечебного действия с соответствующим оформлением.

3. Обеспечить ежемесячное назначение лекарственных средств гражданам по медицинским показаниям, не менее 85% от количества зарегистрированных, обслуживаемых медицинским учреждением.

4. Главным врачам муниципальных медицинских учреждений-центральных районных больниц – представлять сводные заявки муниципального образования с учётом заявок участковых больниц и ведомственных медицинских учреждений независимо от статуса, в случае их отсутствия в справочнике медицинских учреждений программного продукта.

5. Гукасяну А.В. – заместителю председателя Комитета, организовать:

– проведение закупочных мероприятий медикаментов, заявленных медицинскими учреждениями, и открытого конкурса по оказанию услуг по логистике обеспечения отдельных категорий граждан медикаментами;

– дополнительное проведение закупочных мероприятий медикаментов по заявкам медицинских учреждений, и открытый конкурс по оказанию услуг по логистике обеспечения отдельных категорий граждан медикаментами, при увеличении лимитов финансирования по количеству граждан, сохранивших право на лекарственное обеспечение на 2010г.;

– закупки шприц-ручек отечественного производства для ведения лекарственных препаратов инсулина.

6. Признать утратившим силу приказ Комитета от 03.08. 09 №1695

7. Контроль выполнения приказа оставляю за собой.

Заместитель Главы Администрации
Волгоградской области-
Председатель Комитета



Е.А.Анищенко



Приложение 1
к приказу Комитета по здравоохранению
Администрации Волгоградской области
от « 25» ноября 2009г. № 2566

Порядок ведения регистра отдельных категорий граждан

1. Настоящий Порядок регламентирует ведение сегмента федерального регистра отдельных категорий граждан (далее – регистр) в соответствии с требованиями Федерального закона от 17.07.99 №178-ФЗ «О государственной социальной помощи» и Федерального закона от 27.07.06 №152-ФЗ «О персональных данных».

2. Формирование регистра (далее – текущий регистр) осуществляется Отделением Пенсионного фонда по Волгоградской области (далее – ПФ), который ежемесячно передаётся в Комитет по здравоохранению Администрации Волгоградской области (далее – Комитет) по состоянию на 1, 10 и 20 числа. Для подготовки заявки на лекарственные средства ПФ передает в Комитет поимённый регистр граждан, сохранивших право на ОНЛС на будущий год (далее – регистр для заявки).

3. Комитет обрабатывает текущий регистр и регистр для заявки, и формирует сегменты этих регистров с помощью программного продукта «Регистр льготников» по следующим муниципальным образованиям:

Код ОКАТО	Код ОПФРФ	Код ТФОМС	Наименование
18363	44040	11	Ворошиловский район
18365	44041	12	Дзержинский район
18370	44042	13	Кировский район
18375	44043	14	Красноармейский район
18380	44044	15	Краснооктябрьский район
18385	44046	16	Советский район
18390	44045	17	Тракторозаводский район
18395	44047	18	Центральный район
18415	44101	21	г. Камышин
18420	44016	22	г. Михайловка
18425	44311	23	г. Урюпинск
18428	44321	24	г. Фролово
18410	44034	25	г. Волжский
18202	44001	30	Алексеевский район
18204	44002	31	Быковский район
18205	44003	32	Городищенский район
18206	44004	33	Даниловский район
18208	44005	34	Дубовский район
18210	44006	35	Еланский район
18212	44007	36	Жирновский район
18214	44008	37	Иловлинский район

Код ОКАТО	Код ОПФРФ	Код ТФОМС	Наименование
18216	44009	38	Калачевский район
18218	44010	39	Камышинский район
18220	44011	40	Киквидзенский район
18222	44012	41	Клетский район
18224	44013	42	Котельниковский район
18226	44014	43	Котовский район
18230	44015	44	Ленинский район
18232	44161	45	Михайловский район
18234	44017	46	Нехаевский район
18236	44018	47	Николаевский район
18238	44019	48	Новоаннинский район
18240	44020	49	Новониколаевский район
18242	44021	50	Октябрьский район
18243	44022	51	Ольховский район
18245	44023	52	Палласовский район
18246	44024	53	Кумылженский район
18247	44025	54	Руднянский район
18249	44026	55	Светлоярский район
18250	44027	56	Серафимовичский район
18251	44028	57	Среднеахтубинский район
18252	44029	58	Старополтавский район
18253	44030	59	Суровикинский район
18254	44031	60	Урюпинский район
18256	44032	61	Фроловский район
18258	44033	62	Чернышковский район

4. Информация о дате получения медицинскими учреждениями регистра на предстоящий год, и очередного обновлённого регистра, размещается на сайте Комитета, и рассылается по электронной почте.

5. Медицинские учреждения командируют в Комитет сотрудников с доверенностью и паспортом, для получения на электронном носителе флэш-карте (далее – флэш-карта) текущего регистра и регистра для заявки. Флэш-карта является собственностью Комитета, на которую устанавливается учётный номер. В случае утери флэш-карты руководитель медицинского учреждения представляет объяснительную записку, незамедлительно с момента извещения о происшедшем событии, заместителю Главы Администрации Волгоградской области-председателю Комитета. Флэш-карта подлежит возмещению медучреждением. Доверенность может быть выдана сроком до одного года.

6. В медицинских учреждениях:

– определяются сотрудники с правом получения флэш-карты, переноса информации на ПК с флэш-карты и хранения флэш-карты до очередного обновления регистра;

– оформляется журнал регистрации обновления регистра граждан через флэш-карту (прошнурованный, пронумерованный и скреплённый печатью). В журнале указывается учётный номер, установленный Комитетом, и заводской номер флэш-карты, которая не применяется для других целей. Аннулирование информации с флэш-карты осуществляется непосредственно после переноса информации на ПК, аттестованный в соответствии с требованиями по защите персональных данных. Удаление информации осуществляется согласно приказу Комитета от 19.11.2008 №2246, в карточке учета массивов, программ, записанных на машинных носителях информации, и делается соответствующая отметка;

– полученные сегменты текущего регистра, импортируют их в базу данных «ТМ-Рецепт» в соответствии с инструкцией (приложение б);

– полученные сегменты регистра для заявки, используют как вспомогательный материал для составления заявки;

– после переноса информации на ПК флэш-карта возвращается в Комитет для получения очередного обновления регистра;

7. В Комитете флэш-карты регистрируются в журнале (прошнурованном, пронумерованном и скреплённом печатью) по форме:

№№ п/п	Медучреждение	Флэш-карта		Ф.И.О. сотрудника медучрежде- ния, должность	Доверенность, (№, срок дей- ствия)	Подпись сотруд- ника медучре- ждения	Ф.И.О. и подпись сотруд- ника Коми- тета
		учёт- ный №	завод- ской №				
1	2	3	4	5	6	7	8

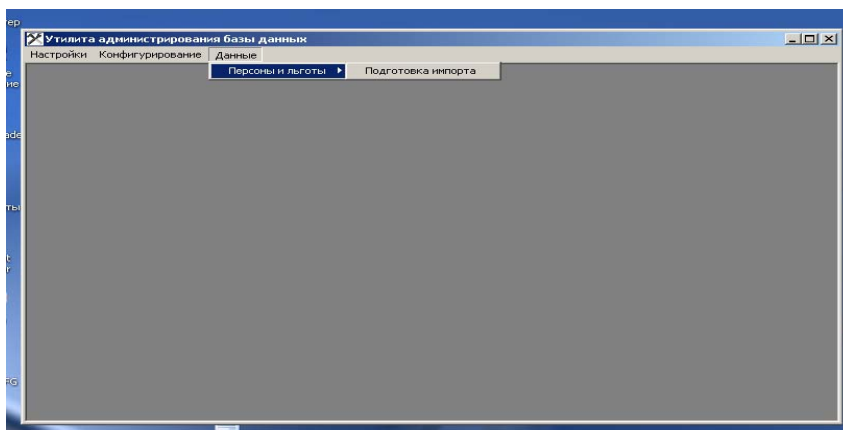
Инструкция

по импорту файлов регистра отдельных категорий граждан

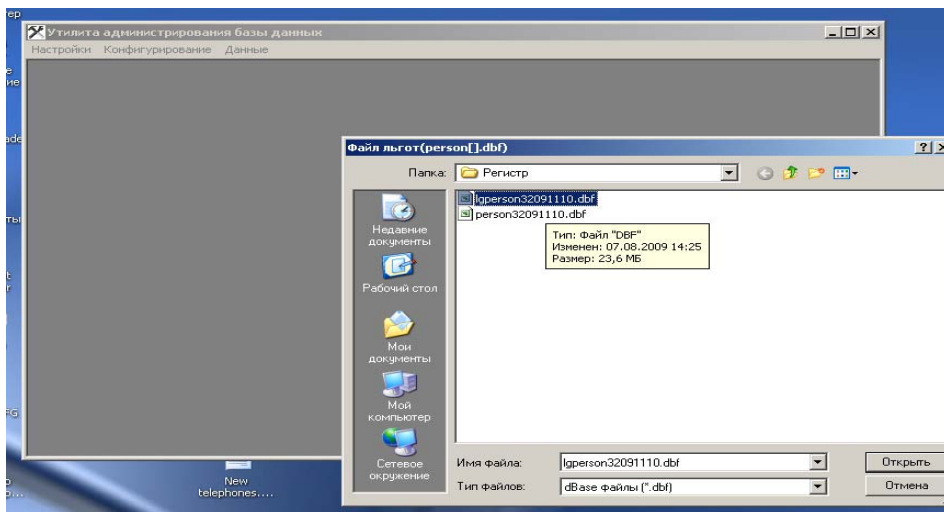
Медицинские учреждения сегменты Регистра - **person[код района][ГГММДД].dbf** (файл, содержащий персональные данные льготника) и **lperson[код района][ГГММДД].dbf** (файл, содержащие данные о льготах), где [код района] – код района расположения медицинского учреждения по справочнику ТФОМС, а [ГГММДД] – дата регистра. Например, файл **person32091110.dbf** –это файл, содержащий персональные данные льготников Городищенского района по состоянию на 10 ноября 2009 года.

Импорт полученных файлов производится в два этапа.

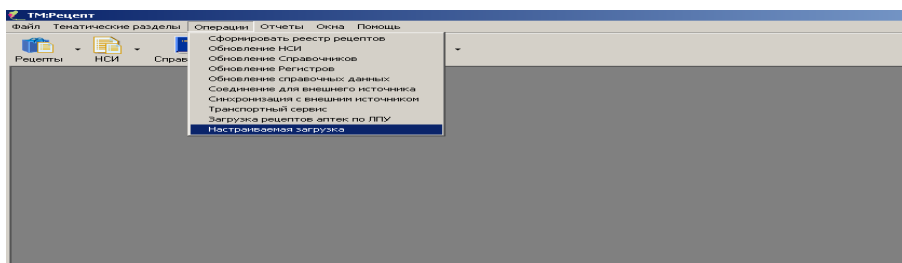
1. На первом из них необходимо запустить утилиту «Рецепт-администрирование», ранее использовавшуюся Вами для архивации базы данных и выбрать пункт меню **Данные** **Льготы** **Подготовка импорта**.



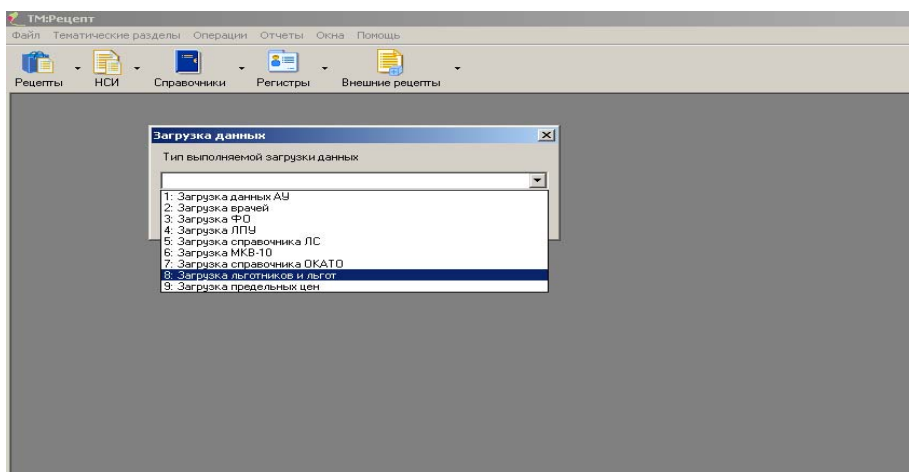
Далее следует выбрать, используя открывшееся окно Проводника, полученные Вами файлы **person[код района][ГГММДД].dbf** и **lperson[код района][ГГММДД].dbf**. После этого будут совершены необходимые процедуры, и программа сообщит Вам об их успешном завершении.



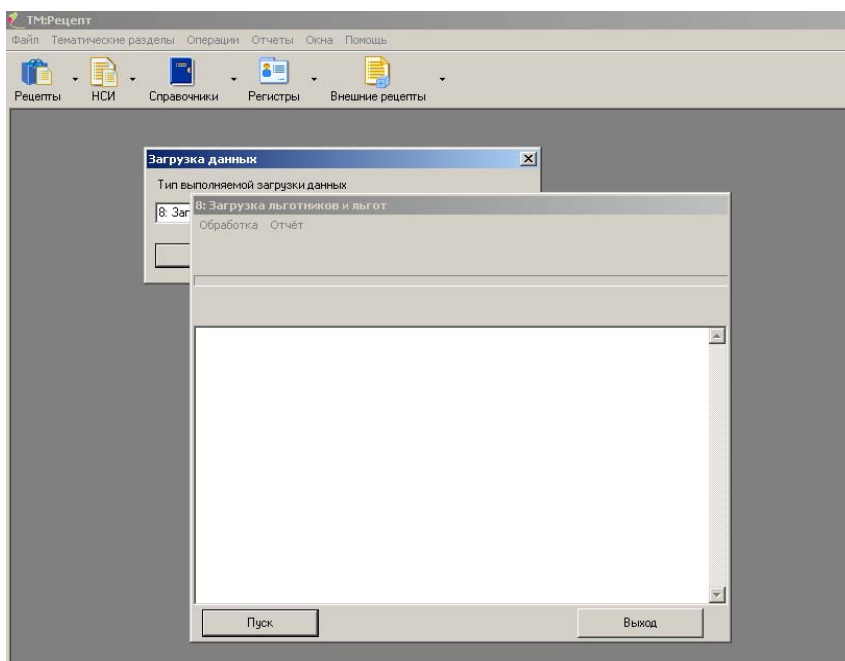
2. Теперь следует запустить программу «ТМ: Рецепт» и выбрать пункт меню **Операции** **Настраиваемая загрузка**.



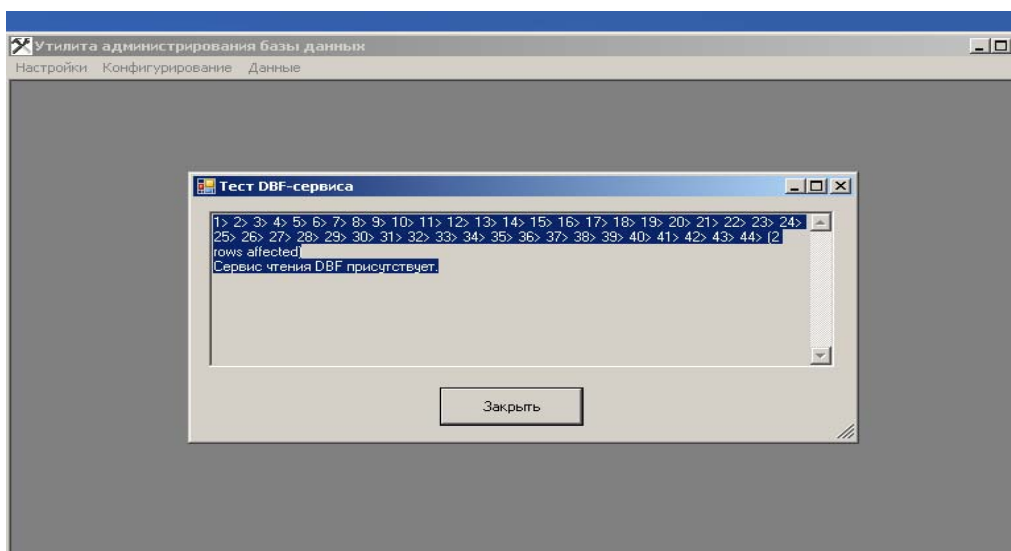
В появившемся окне выберите из списка типов загрузки пункт **Загрузка ЛЬГОТНИКОВ И ЛЬГОТ**



и, наконец, нажмите кнопку **Пуск**.



Если всё в порядке, то начнется загрузка данных. В противном случае, программа сообщит о пустом источнике данных. В этом случае необходимо вновь запустить программу «Рецепт-администрирование» и выполнить пункт меню **Конфигурирование → Тест DBF-сервиса**. Программа автоматически настроит необходимые параметры, если это необходимо.



Теперь необходимо повторить выбор пункт меню программы «ТМ: Рецепт» **Операции → Настраиваемая загрузка**.

Приложение 3
к приказу Комитета по здравоохранению
Администрации Волгоградской области
от « 25» ноября 2009г. № 2566

Сведения о распределении финансовых средств медицинским
учреждениям на 2010г. по ОНЛС _____

_____ муниципальное образование

№№ п/п	Наименование медицинского учреждения	Сумма	Примечание
-----------	--------------------------------------	-------	------------

Руководитель _____
подпись Ф.И.О.

М.П.

Дата

Приложение 4
к приказу Комитета по здравоохранению
Администрации Волгоградской области
от « 25» ноября 2009г. № 2566

Заявка

_____ медицинское учреждение, муниципальное образование
на 2010г. на лекарственные средства, отсутствующие в программном продукте

№№ п/п	Международное непатентованное наименование, лекарственная форма, доза, количество в упаковке. (Отечественные препараты инсулина заявляются по торговым наименованиям – РОСИНСУЛИН Р и РОСИНСУЛИН С во флаконах и картриджах. Для отечественных: препаратов инсулина, шприц-ручек, тест-полосок для слабовидящих граждан, «сателлит» и «сателлит+», указывается только заявляемое количество)	Заявляемое количество	Цена	Сумма	Примечание

Руководитель _____
подпись

_____ Ф.И.О.

М.П.

Дата

Приложение 5
к приказу Комитета по здравоохранению
Администрации Волгоградской области
от « 25 » ноября 2009г. № 2566

У Т В Е Р Ж Д А Ю:

РУКОВОДИТЕЛЬ ОРГАНА УПРАВЛЕНИЯ ЗДРАВООХРАНЕНИЕМ, ГЛАВВРАЧ
ГУЗа, ГЛАВВРАЧ ЦРБ, ГЛАВВРАЧ
ВЕДОМСТВЕННОГО МЕДУЧРЕЖДЕНИЯ

Ф.И.О.

ПОДПИСЬ

М.П.

« ____ » _____ 2009г.

Заявка*

полное наименование медицинского учреждения

на 2010г. для отдельных категорий граждан, в соответствии с Федеральным законом от 17.07.99 №178-ФЗ «О государственной социальной помощи», на лекарственные средства, изделия медицинского назначения и специализированные продукты лечебного питания для детей-инвалидов.

Выделено финансовых средств	—	руб.
Общая сумма заявки	—	руб.
Сумма заявки по программному продукту	—	руб.
Сумма заявки на лекарственные средства, отсутствующие в программном продукте	—	руб.
Количество заявленных фармакологических групп по номерам, соответствующим заявке по программному продукту	—	
Количество заявленных фармакологических групп по номерам, соответствующим приказу МЗСР РФ 18.06.06 №665, вне программного продукта	—	
Количество страниц заявки по программному продукту	—	
Количество страниц заявки вне программного продукта	—	

Ответственное должностное лицо медицинского учреждения за формирование заявки:

должность, Ф.И.О. (полностью), подпись, телефон

« ____ » _____ 2009г.

М.П.

*Титульный лист прошивается с заявкой на медикаменты. Прошитые заявки скрепляются печатью и подписью главного врача медицинского учреждения.

Приложение 6
к приказу Комитета по здравоохранению
Администрации Волгоградской области
от « 25» ноября 2009г. № 2566

Лимиты финансирования муниципальных образований на 2010г.

№№ п/п	Муниципальное образование, административный район	Кол-во граждан на 01.10.09	Сумма в рублях
1	Алексеевский	194	1052209,44
2	Быковский	410	2223741,6
3	Городищенский	927	5027825,52
4	Даниловский	277	1502381,52
5	Дубовский	313	1697636,88
6	Еланский	304	1648823,04
7	Жирновский	691	3747818,16
8	Иловлинский	359	1947129,84
9	Калачевский	1005	5450878,8
10	Камышинский	377	2044757,52
11	Кикивидзенский	175	949158,00
12	Клетский	278	1507805,28
13	Котельниковский	399	2164080,24
14	Котовский	505	2738998,8
15	Ленинский	423	2294250,48
16	Михайловский	265	1437296,4
17	Нехаевский	173	938310,48
18	Николаевский	465	2522048,4
19	Новоаннинский	406	2202046,56
20	Новониколаевский	323	1751874,48
21	Октябрьский	416	2256284,16
22	Ольховский	254	1377635,04
23	Палласовский	684	3709851,84
24	Кумыдженский	366	1985096,16
25	Руднянский	152	824411,52
26	Светлоярский	442	2397301,92
27	Серафимовичский	248	1345092,48
28	Среднеахтубинский	588	3189170,88
29	Старополтавский	432	2343064,32
30	Суровикинский	525	2847474,00
31	Урюпинский	252	1366787,52
32	Фроловский	125	677970,00
33	Чернышковский	247	1339668,72
34	Волжский	4111	22297077,36
35	Камышин	1282	6953260,32
36	Михайловка	930	5044096,8
37	Урюпинск	511	2771541,36
38	Фролово	437	2370183,12
39	Ворошиловский	1564	8482760,64
40	Дзержинский	2734	14828559,84

№№ п/п	Муниципальное образование, административный район	Кол-во граждан на 01.10.09	Сумма в рублях
41	Кировский	1692	9177001,92
42	Красноармейский	2413	13087532,88
43	Краснооктябрьский	2487	13488891,12
44	Советский	1773	9616326,48
45	Тракторозаводский	1929	10462433,04
46	Центральный	1808	9806158,08