

ПРИКАЗ
г. Челябинск

«30» 04. 2009г.

№ 478/170

О мерах по предупреждению распространения заболевания, вызванного высокопатогенным вирусом гриппа А/Н1N1, и мероприятиях в случае распространения данного заболевания на территории Челябинской области

По информации Всемирной организации здравоохранения (далее именуется – ВОЗ) зарегистрировано 898 случаев заболевания, вызванного высокопатогенным вирусом гриппа А/Н1N1, в 18-ти странах мира - в Мексике, США, Канаде, Новой Зеландии, Великобритании, Израиле, Испании, Австрии и Германии, из них 20 – с летальным исходом.

По предварительным данным заболевания вызваны реассортантом вируса гриппа типа А/Н1N1, комбинация генов которого ранее не встречалась у вирусов гриппа, вызывающих заболевания ни у людей, ни у свиней. Вирус является устойчивым к действию противовирусных препаратов «амантадин» (amantadine) и «римантадин» (rimantadine), но чувствителен к «озельтамивиру» (oseltamivir) и «занамивиру» (zanamivir).

По классификации ВОЗ такая ситуация соответствует наступлению периода угрозы развития пандемии гриппа, когда измененный вирус уже адаптирован к человеку, но не является еще полностью трансмиссибельным. При этом риск развития пандемии значительно возрастает.

30.04.2009 года ВОЗ объявила о пятом уровне периода угрозы пандемии, когда распространение вируса от человека к человеку зарегистрировано, как минимум в двух странах одного региона ВОЗ.

Комитет ВОЗ признал, что данная ситуация представляет собой чрезвычайную ситуацию в области здравоохранения международной значимости и рекомендовал всем странам усилить надзорные мероприятия за необычными вспышками гриппоподобных заболеваний и тяжелыми случаями пневмонии.

Существуют предпосылки формирования пандемического штамма вируса гриппа птиц А (Н1N1) и развития новой пандемии гриппа, при которой заболеваемость населения может достигать 30 процентов проживающих на

территориях, а потребность в госпитализации до 15 процентов от числа заболевших.

Учитывая сложившуюся эпидемиологическую ситуацию в мире, в целях предупреждения распространения гриппа, вызванного высокопатогенным вирусом А/Н1N1, и обеспечения эпидемиологического благополучия по карантинным инфекциям, предупреждения завоза и распространения заболеваний среди населения Челябинской области, в соответствии с Федеральным законом «О санитарно-эпидемиологическом благополучии населения» и санитарными правилами 3.4.2318-08 «Санитарная охрана территории Российской Федерации», письмом Федеральной службы по надзору в сфере защиты прав потребителей и благополучия человека от 26.04.2009г. № 01/5581-9-23 «О мероприятиях по повышению готовности к пандемии гриппа», а также с целью обеспечения готовности учреждений здравоохранения Челябинской области к работе в условиях регистрации случаев заболевания гриппом, вызванного высокопатогенным вирусом А/Н1N1,

ПРИКАЗЫВАЮ:

1. Утвердить прилагаемые:

Список консультантов по вопросам карантинных инфекций, в том числе по диагностике, лечению и тактике ведения больных с подозрением на возникновение гриппа, вызванного высокопатогенным вирусом А/Н1N1;

Перечень госпитальных баз Челябинской области, подлежащих развертыванию в случае регистрации карантинной инфекции;

Сведения о закреплении госпитальных баз относительно пунктов пропуска через государственную границу;

Перечень сведений о больном с подозрением на карантинную инфекцию, в том числе на грипп, вызванный высокопатогенным вирусом А/Н1N1, передаваемый при первичной информации;

Перечень предметов, необходимых для забора материала от больного (трупа) для лабораторного исследования, обязательного для всех больничных учреждений неинфекционного профиля, станций скорой и неотложной медицинской помощи, амбулаторно-поликлинических учреждений;

Схему взаимодействия органов контрольно-пропускных пунктов и учреждений здравоохранения при регистрации больного или подозрительного на карантинную инфекцию, в том числе на грипп, вызванный высокопатогенным вирусом А/Н1N1.

2. Руководителям органов управления и учреждений здравоохранения Челябинской области рекомендовать:

1) активизировать работу по подготовке к возможной пандемии гриппа, организовать координацию всех заинтересованных органов и учреждений в работе по предупреждению распространения высокопатогенного гриппа А/Н1N1;

2) пересмотреть и откорректировать планы подготовки к гриппозной пандемии по проведению профилактических и противоэпидемических мероприятий;

3) обеспечить возможности перепрофилирования лечебно-профилактических учреждений и определить дополнительный коечный фонд

для лечения больных гриппом с учетом прогнозируемого процента госпитализации в период пандемии;

4) обеспечить постоянную готовность боксов для госпитализации больных с подозрением на грипп, вызванный высокопатогенным вирусом А/Н1N1, а также госпитализацию и оказание медицинской помощи в полном объеме данной категории больных;

5) откорректировать правила внутреннего распорядка всех подразделений ЛПУ на период работы в условиях регистрации карантинных инфекций в срок до 06.05.2009 года;

6) разработать и утвердить приказами по органам управления и учреждениям здравоохранения муниципальных образований Челябинской области организационные мероприятия по подготовке учреждений здравоохранения к работе в условиях регистрации особо опасных инфекций;

7) направить на обучающий семинар по диагностике, клинике, лечению тактике ведения больных и организации противоэпидемических мероприятий при регистрации случая гриппа, вызванного высокопатогенным вирусом А/Н1N1, лиц, ответственных за организацию мероприятий при подозрении на возникновение особо опасных инфекций, заведующих поликлиник, врачей – инфекционистов, заведующих инфекционными отделениями, госпитальных эпидемиологов, врачей кабинетов инфекционных заболеваний, который состоится 15.05.2009 года в 10-00 час. в МУЗ Ордена Трудового Красного Знамени Городская клиническая больница № 1;

8) провести во всех структурных подразделениях лечебно-профилактических учреждений учебно-тренировочные занятия с обязательным вводом условного больного, отработкой необходимых практических навыков в срок до 07.05.2009 года;

9) информировать в экстренном порядке филиалы ФГУЗ «Центр гигиены и эпидемиологии в Челябинской области» с последующей подачей карты экстренного извещения (ф.058/у) о случаях возникновения групповых заболеваний гриппом и ОРЗ;

10) обеспечить своевременный забор материала у больных с подозрением на грипп в соответствии с определением случая инфекции вирусом гриппа, вызванного высокопатогенным вирусом А/Н1N1, и его доставку в Федеральное государственное учреждение здравоохранения «Центр гигиены и эпидемиологии в Челябинской области» по адресу: г. Челябинск, ул. Свободы, 147, в соответствии с приложениями 1, 2 к настоящему приказу;

11) создать неснижаемый запас средств специфической профилактики гриппа, химиотерапевтических препаратов и дезинфекционных средств;

12) провести расчеты необходимых сил и средств на случай распространения пандемии гриппа;

13) информацию о проведенной работе и подготовке госпитальных баз представить в управление организации медицинской помощи взрослым и детям Министерства здравоохранения Челябинской области (Саевец А.Н.) тел. 263-86-06, и в отдел надзора на транспорте и санитарной охраны территории Управления Роспотребнадзора по Челябинской области (Уральшина Н.П.), ул.

Труда, 92, кабинет 203, факс 263-13-51, e-mail: ryospn-09@chel.surnet.ru. Срок до 08.05.2009 года.

3. Руководителям государственных учреждений здравоохранения организовать и обеспечить работу в условиях регистрации особо опасных инфекций, в том числе гриппа, вызванного высокопатогенным вирусом А/Н1N1, в соответствии с пунктом 2 настоящего приказа.

4. Начальникам территориальных отделов Управления Роспотребнадзора по Челябинской области, начальнику отдела надзора на транспорте и санитарной охраны территории Управления Роспотребнадзора по Челябинской области Уральшиной Н. П.:

1) откорректировать план мероприятий по профилактике карантинных инфекций на 2009 года и план мероприятий по подготовке к пандемии гриппа на 2009 год;

2) обеспечить готовность территориальных отделов Управления Роспотребнадзора по Челябинской области к работе в условиях регистрации карантинных инфекций, возникновения эпидемии гриппа, вызванного высокопатогенным вирусом А/Н1N1, и своевременному проведению комплекса противоэпидемических мероприятий в срок до 20.05.2009 года;

3) провести проверку готовности к работе в условиях регистрации карантинных инфекций и гриппа, вызванного высокопатогенным вирусом А/Н1N1, госпитальных баз в Троицком, Карталинском, Брединском, Варненском муниципальных районах, Троицком, Магнитогорском, Челябинском городских округах в срок до 15.05.2009 года;

4) обеспечить эпидемиологический надзор за особо опасными инфекциями в соответствии с действующими санитарными правилами и методическими указаниями в течение 2009 года.

5. Начальнику отдела мобилизационной работы Министерства здравоохранения Челябинской области Алябьеву А.М., главному врачу государственного медицинского лечебно-профилактического учреждения здравоохранения Челябинская областная клиническая больница Журавлеву А.Л. обеспечить готовность Областного центра медицины катастроф государственного медицинского лечебно-профилактического учреждения здравоохранения Челябинская областная клиническая больница к работе в условиях регистрации особо опасных инфекций, в том числе гриппа, вызванного высокопатогенным вирусом А/Н1N1, в муниципальных образованиях Челябинской области, с привлечением мобильной специализированной медицинской бригады в соответствии с приказом Министерства здравоохранения Челябинской области от 17.08.2006 года № 342 «Об организации мобильной специализированной медицинской бригады».

6. Начальнику отдела надзора на транспорте и санитарной охраны территории Управления Роспотребнадзора по Челябинской области Уральшиной Н.П.:

1) организовать и обеспечить работу санитарно-карантинных пунктов в соответствии с приказом Федеральной службы РФ по надзору в сфере защиты прав потребителей и благополучия человека от 13 сентября 2006 года № 320 «О регламенте оснащения санитарно-карантинных пунктов»;

2) обеспечить проведение санитарного контроля в пунктах пропуска через Государственную границу за пассажирами, прибывающими из стран, неблагополучных по гриппу, вызванному высокопатогенным вирусом А/Н1N1, и другим особо опасным инфекциям;

3) провести подготовку экипажей транспортных средств, совершающих рейсы в неблагополучные по карантинным инфекциям страны, по вопросам выявления больных и проведения первичных противоэпидемических мероприятий.

5. Заместителю Министра здравоохранения челябинской области Саевцу А.Н., начальнику отдела надзора на транспорте и санитарной охраны территории Управления Роспотребнадзора по Челябинской области Уральшиной Н.П.:

1) провести проверку готовности лечебно-профилактических учреждений к работе в условиях регистрации особо опасных инфекций в соответствии с методическими указаниями 3.4.1030-01 «Организация, обеспечение и оценка противоэпидемической готовности медицинских учреждений к проведению мероприятий в случае завоза или возникновения особо опасных инфекций, контагиозных вирусных геморрагических лихорадок, инфекционных болезней неясной этиологии, представляющих опасность для населения РФ и международного сообщения» в срок до 20.05.2009 года;

2) подготовить информацию о готовности госпитальных баз Челябинской области, подлежащих развертыванию в случае регистрации карантинной инфекции, с количеством планируемого коечного фонда, приписанной лабораторной базой и территорией обслуживания в срок до 20.05.2009 года;

3) провести тактические учения по локализации очага гриппа, вызванного высокопатогенным вирусом А/Н1N1, на многосторонний автомобильный пункт пропуска «Бугристое» в срок до 21.05.2009 года;

4) провести обучающий семинар по диагностике, клинике, лечению тактике ведения больных и организации противоэпидемических мероприятий при регистрации случая гриппа, вызванного высокопатогенным вирусом А/Н1N1, 15.05.2009 года в МУЗ Ордена Трудового Красного Знамени Городская клиническая больница № 1.

7. Руководителям органов управления и учреждений здравоохранения Челябинского, Магнитогорского, Троицкого городских округов, Варненского, Брединского, Троицкого и Карталинского муниципальных районов:

1) обеспечить взаимодействие со службами контрольно-пропускных пунктов в разработке схем организации работы в случае возникновения карантинных инфекций. Срок – постоянно;

2) провести совместные тренировочные занятия по организации мероприятий при выявлении больного карантинной инфекцией с привлечением госпитальных баз в срок до 20.05.2009 года.

8. Заместителю Министра здравоохранения Челябинской области Саевцу А.Н. обеспечить контроль исполнения мероприятий пунктов 2, 3 настоящего приказа.

9. Начальнику отдела профилактики заболеваний Министерства здравоохранения Челябинской области обеспечить организацию и контроль по предупреждению распространения карантинных инфекций, в том числе гриппа, вызванного высокопатогенным вирусом А/Н1N1, в соответствии с планом мероприятий по подготовке к пандемии гриппа в Челябинской области, утвержденным первым заместителем Губернатора Челябинской области Косиловым А.Н. от 03.04.2006г. (в редакции от 30.04.2009г.).

10. Контроль за исполнением настоящего приказа возложить на первого заместителя Министра здравоохранения Челябинской области Москвичеву М.Г., заместителя руководителя Управления Роспотребнадзора по Челябинской области Лучинину С.В.

Министр здравоохранения
Челябинской области

_____ В.А. Шепелев

Руководитель Управления
Роспотребнадзора
по Челябинской области

_____ А.И. Семенов

Рассылка: в дело, Саевцу А.Н., Москвичевой М.Г., руководителям структурных подразделений Министерства здравоохранения, руководителям органов управления и учреждений здравоохранения муниципальных образований Челябинской области, ФГУЗ, Роспотребнадзор.

Определение случаев инфекции вирусом гриппа, вызванного высокопатогенным вирусом А/Н1N1

Подтвержденным случаем инфекции вирусом гриппа, вызванного высокопатогенным вирусом А/Н1N1, считается случай острого лабораторного заболевания человека с лабораторно подтвержденным диагнозом с помощью одного или более следующих лабораторных тестов:

- 1) полимеразной цепной реакцией в реальном времени;
- 2) вирусной культурой;
- 3) увеличенные в 4 раза титры вирус-нейтрализующих антител, специфичные к вирусу гриппа, вызванного высокопатогенным вирусом А/Н1N1.

Вероятным случаем инфекции вирусом гриппа, вызванного высокопатогенным вирусом А/Н1N1, считается случай с острым респираторным заболеванием гриппа А, но Н1 и Н3 отрицательный.

Предположительный случай инфекции вирусом гриппа, вызванного высокопатогенным вирусом А/Н1N1, определяется как:

- 1) Больной с острым респираторным заболеванием, который находился в тесном контакте с больным подтвержденным диагнозом инфекции вирусом гриппа свиней А (Н1N1) ИЛИ
- 2) Больной с острым респираторным заболеванием, который находился в тесном контакте с животными с ИЛИ
- 3) Больной с острым респираторным заболеванием, который путешествовал в местах с подтвержденным диагнозом инфекции вирусом гриппа, вызванного высокопатогенным вирусом А/Н1N1, в последние 7 дней до начала заболевания.

Период инфекционности для подтвержденных случаев - 1 день до начала и 7 дней с момента заболевания.

- 1) день до начала заболевания = День -1.
- 2) день начала заболевания = День 0.
- 3) день после начала заболевания = Дни 1-7.

Инструкция по забору и доставке материала
для исследования на грипп, вызванного высокопатогенным вирусом А/Н1N1

Сбор клинического материала и его упаковку осуществляет медицинский работник лечебно-профилактического учреждения, прошедший обучение по организации работы в условиях регистрации высокопатогенного вируса гриппа типа А и других особо опасных инфекций. Забор производят в стерильные одноразовые флаконы, пробирки, контейнеры, стерильными инструментами. Упаковка, маркирование, условия хранения и транспортирования материала для проведения лабораторной диагностики вируса гриппа типа А должны соответствовать требованиям СП 1.2.036-95 «Порядок учета, хранения, передачи и транспортирования микроорганизмов I-IV групп патогенности».

Забор клинического материала обученный медицинский персонал осуществляет в средствах индивидуальной защиты органов дыхания (респиратор типа ШБ-1 или РБ «Лепесток-200»), защитных очках или щитках для защиты лица, бахилах, двойными резиновыми перчатками. После процедуры отбора материала перчатки обрабатываются растворами дезинфицирующих средств, руки после снятия перчаток обрабатываются антисептиками.

От одного больного должно забираться не менее трех видов клинического материала:

1. Мазки из ротоглотки.

Мазки берут сухими стерильными зондами с ватными тампонами вращательными движениями с поверхности миндалин, небных дужек и задней стенки ротоглотки после предварительного полоскания полости рта водой.

После взятия материала тампон (рабочую часть зонда с ватным тампоном) помещают в стерильную одноразовую пробирку с 500 мкл стерильного 0,9 % раствора натрия хлорида или раствора фосфатного буфера. Конец зонда отламывают или отрезают с расчетом, чтобы он позволил плотно закрыть крышку пробирки. Пробирку с раствором и рабочей частью зонда закрывают.

2. Мазки из полости носа.

Мазки (слизь) берут сухими стерильными зондами с ватными тампонами. Зонд с ватным тампоном вводят легким движением по наружной стенке носа на глубину 2-3 см до нижней раковины. Затем зонд слегка опускают книзу, вводят в нижний носовой ход под нижнюю носовую

раковину, делают вращательное движение и удаляют вдоль наружной стенки носа.

Для ПЦР-анализа: После взятия материала тампон (рабочую часть зонда с ватным тампоном) помещают в стерильную одноразовую микропробирку с 500 мкл стерильного 0,9 % раствора натрия хлорида или раствора фосфатного буфера. Конец зонда отламывают или отрезают с расчетом, чтобы он позволил плотно закрыть крышку пробирки. Пробирку с раствором и рабочей частью зонда закрывают.

3. Смывы из полости носа.

Сбор материала производят в положении больного сидя с отклоненной назад головой. Для получения смыва из полости носа в оба носовых хода поочередно с помощью одноразового шприца вводят по 3-5 мл теплого стерильного 0,9 % раствора натрия хлорида. Промывную жидкость из обоих носовых ходов собирают через воронку в одну стерильную пробирку. Не допускается повторное использование воронки без предварительного обеззараживания автоклавированием.

4. Смывы из ротоглотки.

Перед сбором материала необходимо предварительное полоскание полости рта водой. После этого проводят тщательное полоскание ротоглотки (в течение 10-15 сек) 8-10 мл 0,9 % раствора натрия хлорида. Жидкость собирают через воронку в стерильную пробирку. Не допускается повторное использование воронки без предварительного обеззараживания автоклавированием.

5. Носоглоточное отделяемое.

Производится натошак после взятия мазков из полости носа. Осуществляется двумя способами:

1. Больной в три приема прополаскивает горло 10-15 мл 0,9 % раствора натрия хлорида. Смыв собирают в одноразовые полипропиленовые флаконы с завинчивающимися крышками объемом 50 мл. Ватными тампонами, зажатыми пинцетом, протирают заднюю стенку глотки и носовые ходы. Ватные тампоны опускают во флакон со смывом.

Сухим или слегка увлажненным 0,9 % раствором натрия хлорида тампоном, который удерживают с помощью пинцета, протирают заднюю стенку глотки и опускают его в пробирку с 5 мл стабилизирующей среды (приложение 3). Процедуру повторяют 2-3 раза. Все тампоны от одного больного собирают в одну пробирку. После взятия материала с задней стенки глотки тщательно протирают носовые ходы небольшими ватными тампонами и опускают их в ту же пробирку. Пробирку закрывают

6. Секционный материал.

В качестве секционного материала используются ткани легких, трахеи, сегментарных бронхов, селезенки. Секционный материал собирают в одноразовые полипропиленовые флаконы с завинчивающимися крышками объемом 50 мл.

Кусочки органов гомогенизируют в стерильных фарфоровых ступках и готовят 10 % суспензию на стерильном 0,9 % растворе натрия хлорида или фосфатном буфере. Суспензию переносят в микропробирку на 1,5 мл и

центрифугируют при 10000 оборотах в течение 30 секунд. Супернатант используют для выделения РНК.

Доставка материала: при температуре от 2 до 8°C в течение суток в ФГУЗ «Центр гигиены и эпидемиологии в Челябинской области» г. Челябинск, ул.Свободы, 147.

Все материалы, доставляемые в лабораторию, должны быть герметично упакованы в соответствии с СП 1.2.036-95 «Порядок учета, хранения, передачи и транспортирования микроорганизмов I-IV групп патогенности»:

1) в транспортную емкость (плотно закрывающиеся пластмассовые пробирки или флаконы с завинчивающимися крышками, проверенные на герметичность); плотно закрытый верхний конец транспортной емкости вместе с крышкой герметизируют.

2) в плотный полиэтиленовый пакет подходящего размера с ватой (или другим гигроскопичным материалом) в количестве достаточном для адсорбции всего образца в случае его утечки; полиэтиленовый пакет следует герметично заклеить или запаять.

В отдельный полиэтиленовый пакет вкладывают бланк направления с указанием: наименование направляющего учреждения, ФИО больного, возраст, место жительства, предварительный диагноз, эпидемиологический анамнез, вид материала, дата и время взятия материала.

Пакеты с образцами от одного пациента вместе с направлением упаковывают во второй плотный полиэтиленовый пакет. Не допускается упаковывание образцов материалов от разных людей в один и тот же пакет.

Герметично закрытые полиэтиленовые пакеты помещают в термоизолирующий плотно закрывающийся контейнер (термос), приспособленный для транспортирования биологических материалов.

В термоконтейнеры и термосы помещают охлаждающие элементы или пакеты со льдом. К наружной стенке термоконтейнера или термоса прикрепляют этикетку с указанием вида материала, условий транспортирования, названия пункта назначения.

Утвержден
приказом Министерства здравоохранения
Челябинской области
и Управления Роспотребнадзора
по Челябинской области
от 30.04.2009 г. № 478/170

**Список консультантов по вопросам карантинных инфекций, в том числе по
диагностике, лечению и тактике ведения больных с подозрением на
возникновение гриппа, вызванного высокопатогенным вирусом А/Н1N1**

<i>№ n/n</i>	<i>ФИО</i>	<i>Место работы, должность</i>	<i>Домашний адрес</i>	<i>Рабочий телефон</i>	<i>Домашний телефон</i>
1.	Бабик Рафия Касимовна	Доцент кафедры детских инфекционных болезней ГОУ ВПО «Челябинская государственная медицинская академия» Росздрава Главный внештатный детский инфекционист Минздрава Челябинской области	г Челябинск ул. Куйбышева, 86-23	721-67-42	742-36-77
2.	Костарева Татьяна Григорьевна	заведующая баклабораторией ФГУЗ «Центр гигиены и эпидемиологии» по Челябинской области	г. Челябинск ул. Энгельса, 99 ^а -32	260-01-90	260-81-13
3.	Коваленко Владимир Леонтьевич	главный внештатный патологоанатом Минздрава Челябинской области	г. Челябинск ул. Российская, 196-24	232-79-61	263-65-22
4.	Лучина Светлана Васильевна	заместитель руководителя Управления Роспотребнадзора по Челябинской области	г. Челябинск ул. Крупской, 46-7	263-38-77	232-08-56
5.	Мосина Валентина Васильевна	начальник управления лекарственного обеспечения и медицинской техники Министерства здравоохранения Челябинской области	г. Челябинск ул. Салавата Юлаева, 15а-58	263-84-43	795-58-46
6.	Ратникова Людмила Ивановна	заведующая кафедрой инфекционных болезней ГОУ ВПО «Челябинская государственная медицинская академия» Росздрава	г. Челябинск ул. Сулимова, 73-20	772-83-88	237-54-33
7.	Сагалова Ольга Игоревна	заведующая инфекционным отделением Клиники ГОУ ВПО «Челябинская государственная медицинская академия» Росздрава Главный внештатный инфекционист Минздрава Челябинской области	г. Челябинск ул. Молодежная, 7-70	728-72-05	725-09-48

8.	Уральшина Наталья Петровна	начальник отдела надзора на транспорте и санитарной охраны территории Управления Роспотребнадзора по Челябинской области	г. Челябинск Комсомольский пр., 39 ^б -43	263-13-51	280-37-92
9.	Усольцева Наталья Михайловна	заведующая баклабораторией ООИ ФГУЗ «Центр гигиены и эпидемиологии» по Челябинской области	г. Челябинск ул. Сулимова, 98 ^а -12	237-33-93	237-85-50

Первый заместитель Министра
здравоохранения Челябинской области

_____ М.Г.Москвичева

Заместитель руководителя
Управления Роспотребнадзора по
Челябинской области

_____ С.В. Лучинина

Утвержден
приказом Министерства здравоохранения
Челябинской области
и Управления Роспотребнадзора
по Челябинской области
от 30.04.2009 г. № 478/170

Перечень сведений о больном с подозрением на карантинную инфекцию, в том числе на грипп, вызванный высокопатогенным вирусом А/Н1N1, передаваемый при первичной информации

1. Фамилия, имя, отчество
2. Возраст (год рождения)
3. Гражданство
4. Адрес постоянного и временного проживания
5. Место работы, учебы, профессия (для детей данные о посещаемом детском учреждении), последний день посещения
6. Дата заболевания
7. Дата, время, место обращения за медицинской помощью
8. Дата, время, место установления диагноза
9. Предварительный диагноз, кем поставлен (ФИО врача, должность), название учреждения, на основании каких данных (клинических, эпидемиологических, патологоанатомических), сопутствующие заболевания
10. Клиническая картина и степень тяжести больного, необходимость реанимационных мероприятий.
11. Данные эпидемиологического анамнеза:
 - откуда прибыл больной (умерший), сроки пребывания, место пребывания;
 - дата, время прибытия
 - каким видом транспорта (№ рейса самолета, поезда, автомашины);
 - контакт с инфекционными больными;
 - прочие эпидемиологически значимые элементы эпид. анамнеза.
12. Принимал ли больной лекарственные препараты, какие, сроки, доза.
13. Наличие прививок от карантинных инфекций.
14. Дата и время взятия материала для лабораторного исследования.
15. Наличие контактных в семейном очаге, на месте работы, учебы, в детском организованном коллективе, в прочих общественных местах.
16. Количество лиц, контактировавших с больным в ЛПУ.

Примечание: пп. с 1 по 10 передаются при первичной подаче карты экстренного извещения в обязательном порядке, п. с 11 по 16 дополнительно после уточнения сведений.

Первый заместитель Министра
здравоохранения Челябинской области

_____ М.Г.Москвичева

Заместитель руководителя
Управления Роспотребнадзора по
Челябинской области

_____ С.В. Лучинина

Перечень предметов, необходимых для забора материала от больного
(трупа) для лабораторного исследования, обязательного для всех
больничных учреждений неинфекционного профиля, станций скорой и
неотложной медицинской помощи, амбулаторно-поликлинических
учреждений

1. Банки стерильные широкогорлые с крышками или притертыми пробками, емкостью 100 мл – 2 шт.
2. Стекланные трубки с резиновой грушей мелкого размера – 2 шт.
3. Клеенка медицинская подкладная – 1 м
4. Марлевые салфетки – не менее 10 шт.
5. Полиэтиленовые пакеты – 5 шт.
6. Бланки направления на исследование – 3 шт.
7. Бумага писчая – 20 листов
8. Простой карандаш – 1 шт.
9. Лейкопластырь – 1 шт.
10. Ножницы – 1 шт.
11. Карандаш по стеклу – 1 шт.
12. Инструкция по забору материала – 1
13. Бикс (металлический контейнер) – 1 шт.
14. Хлорамин в пакете по 300г или другое дезинфицирующее средство, разрешенное к применению и сухая хлорная известь в пакете 400,0г
15. Перчатки резиновые – 2 пары
16. Резинки для упаковки материала
17. Емкости для разведения дезинфицирующих средств.

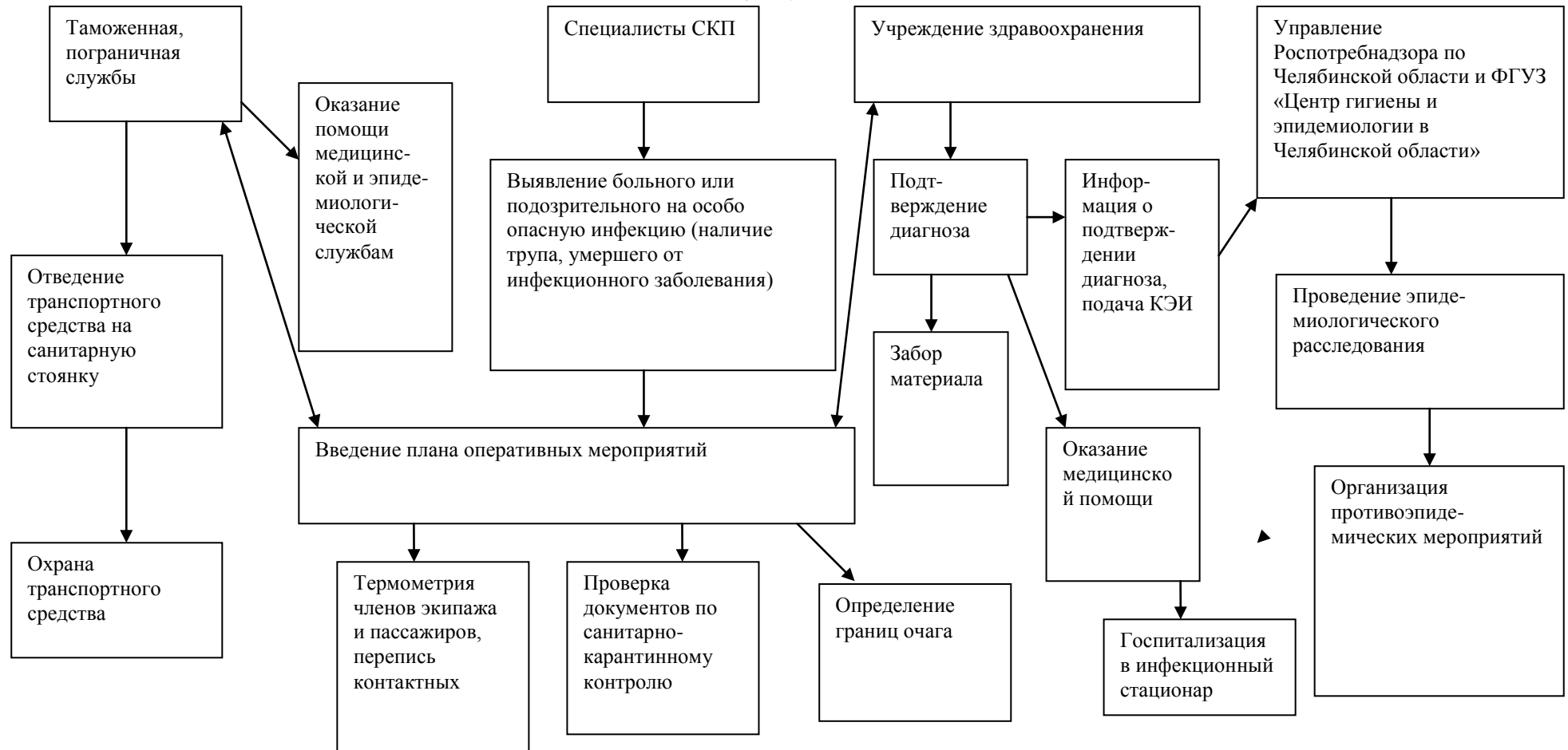
Первый заместитель Министра
здравоохранения Челябинской области

_____ М.Г.Москвичева

Заместитель руководителя
Управления Роспотребнадзора по
Челябинской области

_____ С.В. Лучинина

Схему взаимодействия органов контрольно-пропускных пунктов и учреждений здравоохранения при регистрации больного или подозрительного на карантинную инфекцию, том числе на грипп, вызванный высокопатогенным вирусом А/Н1N1



Первый заместитель Министра здравоохранения
Челябинской области
_____ М.Г.Москвичева

Заместитель руководителя Управления Роспотребнадзора по Челябинской области
_____ С.В. Лучина

Утверждены
приказом Министерства здравоохранения
Челябинской области
и Управления Роспотребнадзора
по Челябинской области
от 30.04.2009 г. № 478/170

Сведения о закреплении госпитальных баз относительно пунктов пропуска через государственную границу

Место расположения санитарно-контрольных пунктов	Расстояние до госпитальной базы	Закрепленная госпитальная база	Контактные телефоны
г. Челябинск, аэропорт «Баландино»	18 км	<u>Муниципальное учреждение здравоохранения Городская клиническая больница № 8</u> г. Челябинск, пер. Передовой, 4 Муниципальное учреждение здравоохранения Городская клиническая больница № 9 г. Челябинск, ул. 5я Электровозная	главный врач Вербитский М.Г. 8(351)772-02-81 Приемный покой 8(351)774-03-83 главный врач Базаров А.В. 8(351)251-59-06 Детское инфекционное отделение 8(351)251-15-05
г. Магнитогорск, аэропорт	14 км	Муниципальное учреждение здравоохранения Городская больница № 1 имени Г.И. Дробышева г. Магнитогорск, ул. Чкалова, 44 Муниципальное учреждение здравоохранения Городская больница № 3 г. Магнитогорск, ул. Рубенштейна, 4	главный врач Шахлин Е.В. тел. 8(351)928-49-01 инфекционное отделение 8(351)924-51-48 главный врач Горбунова А.А. 8(351)920-42-23
Троицкий муниципальный район п. Бугристое многосторонний автомобильный пункт пропуска «Бугристое»	20 км	Муниципальное медицинское лечебно-профилактическое учреждение Центральная районная больница города Троицка и Троицкого района г. Троицк, ул. Майская, 1	главный врач Мещеряков С.В. 8(35163)2-60-47 инфекционное отделение 8(35163)2-57-92 отделение скорой помощи 8(35163)2-18-12
Варненский муниципальный район с. Николаевка АПП «Николаевка»	100 км	Муниципальное учреждение здравоохранения Варненская Центральная районная больница с. Варна, ул. Магнитогорская, 1	главный врач Моисеев К.Ю. 8(35142)2-12-30 инфекционное отделение 8(35142)2-62-23 отделение скорой помощи 8(35142)2-12-57
Брединский муниципальный район п. Мариинский АПП «Мариинский»	51 км	Муниципальное учреждение Брединская Центральная районная больница п. Бреды, ул. Милицейская, 61	главный врач Вязигин В.В. 8(35141)3-41-94 инфекционное отделение 8(35141)3-54-76 дежурный врач 8(35141)3-55-60

Первый заместитель Министра здравоохранения
Челябинской области

_____ М.Г. Москвичева

Заместитель руководителя Управления
Роспотребнадзора по Челябинской области

_____ С.В. Лучина

Утвержден
приказом Министерства здравоохранения
Челябинской области
и Управления Роспотребнадзора
по Челябинской области
от 30.04.2009 г. № 478/170

Перечень госпитальных баз Челябинской области, подлежащих развертыванию в случае регистрации карантинной инфекции

№п/п	Территория	Госпитальная база
1.	Челябинский городской округ	МУЗ ГКБ №8; МУЗ ДГКБ №8
2.	Чебаркульский городской округ	МЛПУ «Чебаркульская ЦРБ»
3.	Саткинский муниципальный район	ЦМСЧ «Магnezит»
4.	Кусинский муниципальный район	ММЛПУЗ «Магнитская ГБ»
5.	Уйский муниципальный район	МЛПУ «Уйская ЦРБ»
6.	Ашинский муниципальный район	МУЗ «Ашинская ЦГБ»
7.	Карабашский городской округ	МУ «Карабашская ГБ»
8.	Миасский городской округ	МУ ГБ №1
9.	Верхнеуральский муниципальный район	МУЗ «Верхнеуральская ЦРБ», участковая больница п.Петропавловский
10.	Увельский муниципальный район	МУЗ «Увельская ЦРБ»
11.	Каслинский муниципальный район	МУЗ «Каслинская ЦРБ»
12.	Карталинский муниципальный район	МУЗ «Карталинская ГБ»
13.	Брединский муниципальный район	МУЗ «Брединская ЦРБ»
14.	Октябрьский муниципальный район	МУЗ «Октябрьская ЦРБ»
15.	Сосновский муниципальный район	МУЗ «Сосновская ЦРБ»
16.	Кыштымский городской округ	ММЛПУ «Кыштымская ЦГБ»
17.	Катав-Ивановский муницип. район	МУ «Катав-Ивановская ЦРБ», МУ «ГБ г.Юрюзань»
18.	Аргаяшский муниципальный район	МУЗ «Аргаяшская ЦРБ»
19.	Чесменский муниципальный район	МУЗ «Чесменская ЦРБ»
20.	Вернеуфалейский городской округ	МЛПУ «ЦГБ г.Верхний Уфалей»
21.	Красноармейский муниципальный район	МУ «Красноармейская ЦРБ»
22.	Южноуральский городской округ	МУЗ «Южноуральская ЦГБ»
23.	Усть-Катавский городской округ	МСЧ № 162
24.	Варненский муниципальный район	МУЗ «Варненская ЦРБ»
25.	Кизильский муниципальный район	МУЗ «Кизильская ЦРБ»
26.	Магнитогорский городской округ	МУЗ ГБ №1, ДГБ №3
27.	Нагайбакский муниципальный район	ЦРБ, Парижская участковая больница
28.	Златоустовский городской округ	МЛПУЗ ГБ №2
29.	Снежинский городской округ	ФГУЗ ЦМСЧ №15
30.	Нязепетровский муниципальный район	ММЛУЗ «Нязепетровская ЦРБ»
31.	Еманжелинский муниципальный район	МЛПУ ГБ №1
32.	Троицкий городской округ	ММЛПУ «ЦРБ г.Троицка и Троицкого района»
33.	Озерский городской округ	МСЧ № 71
34.	Копейский городской округ	МЛПУЗ «ГБ № 7г.Копейск»
35.	Пластовский городской округ	МЛПУ «Пластская ЦГБ»
36.	Коркинский городской округ	МУЗ «ГБ пос.Роза»
37.	Кунашакский муниципальный район	МУЗ «Кунашакская ЦРБ», Новобуринская участковая больница
38.	Еткульский муниципальный район	МУЗ «Еткульская ЦРБ»