

Кодовый В. 8



ЗАКОНОДАТЕЛЬНОЕ СОБРАНИЕ ВОЛОГОДСКОЙ ОБЛАСТИ

ПОСТАНОВЛЕНИЕ

О Программе государственных гарантий оказания гражданам Российской Федерации бесплатной медицинской помощи на территории Вологодской области на 2010 год

В целях обеспечения конституционных прав граждан Российской Федерации на получение бесплатной медицинской помощи в 2010 году Законодательное Собрание области **постановляет**:

1. Утвердить Программу государственных гарантий оказания гражданам Российской Федерации бесплатной медицинской помощи на территории Вологодской области на 2010 год (прилагается).
2. Настоящее постановление вступает в силу по истечении десяти дней после дня его официального опубликования и распространяется на правоотношения, возникшие с 1 января 2010 года.

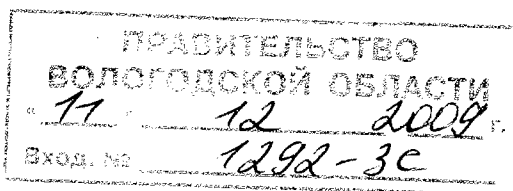
Председатель Законодательного
Собрания области



Иванов И.В. Тихомиров

Вологда
25 ноября 2009 года
№ 847

p847c



Утверждена
постановлением Законодательного
Собрания области
от 25.11.2009 № 847

ПРОГРАММА ГОСУДАРСТВЕННЫХ ГАРАНТИЙ ОКАЗАНИЯ ГРАЖДАНАМ РОССИЙСКОЙ ФЕДЕРАЦИИ БЕСПЛАТНОЙ МЕДИЦИНСКОЙ ПОМОЩИ НА ТЕРРИТОРИИ ВОЛОГОДСКОЙ ОБЛАСТИ НА 2010 ГОД

I. Общие положения

1. Программа государственных гарантий оказания гражданам Российской Федерации бесплатной медицинской помощи на территории Вологодской области на 2010 год (далее – Программа) включает в себя:

- 1) перечень заболеваний и видов медицинской помощи, предоставляемой гражданам бесплатно за счет бюджетных ассигнований консолидированного бюджета области и средств бюджета территориального фонда обязательного медицинского страхования;
- 2) перечень медицинских организаций, участвующих в реализации Программы (приложение 1 к настоящей Программе);
- 3) государственное (муниципальное) задание медицинским учреждениям и другим медицинским организациям, участвующим в реализации Программы (приложение 2 к настоящей Программе);
- 4) перечни жизненно необходимых и важнейших лекарственных средств и изделий медицинского назначения, необходимых для оказания скорой, неотложной и стационарной медицинской помощи (приложение 3 к настоящей Программе);
- 5) порядок и условия оказания медицинской помощи, в том числе сроки ожидания медицинской помощи, предоставляемой в плановом порядке (приложение 4 к настоящей Программе);
- 6) перечень лекарственных средств, отпускаемых населению в соответствии с перечнем групп населения и категорий заболеваний, при амбулаторном лечении которых лекарственные средства и изделия медицинского назначения отпускаются по рецептам врачей бесплатно (приложение 5 к настоящей Программе);
- 7) утвержденную стоимость Программы по источникам ее финансирования (приложение 6 к настоящей Программе);
- 8) утвержденную стоимость Программы по условиям ее предоставления (приложение 7 к настоящей Программе);
- 9) порядок реализации права внеочередного оказания медицинской помощи отдельным категориям граждан в государственных и муниципальных

учреждениях здравоохранения области (приложение 8 к настоящей Программе);

10) целевые значения критериев доступности и качества медицинской помощи (приложение 9 к настоящей Программе).

2. Медицинская помощь в рамках Программы оказывается за счет бюджетных ассигнований бюджетов всех уровней, за счет средств бюджета территориального фонда обязательного медицинского страхования.

3. Программа определяет нормативы объемов медицинской помощи, нормативы финансовых затрат на единицу объема медицинской помощи и подушевые нормативы финансового обеспечения.

Нормативы объемов медицинской помощи скорректированы с учетом особенностей возрастного-полового состава, уровня и структуры заболеваемости населения Вологодской области, климатогеографических условий региона и транспортной доступности медицинских организаций.

4. В рамках Программы за счет средств бюджетных ассигнований бюджетов всех уровней и средств обязательного медицинского страхования осуществляется финансовое обеспечение медицинской помощи гражданам при постановке их на воинский учет, призыве или поступлении на военную службу по контракту, поступлении в военные образовательные учреждения профессионального образования и призыве на военные сборы, за исключением медицинского освидетельствования в целях определения годности граждан к военной службе.

II. Перечень заболеваний и видов медицинской помощи, предоставляемой гражданам бесплатно за счет бюджетных ассигнований консолидированного бюджета области и средств бюджета территориального фонда обязательного медицинского страхования

1. Виды и условия оказания медицинской помощи.

В рамках настоящей Программы бесплатно предоставляются: первичная медико-санитарная, в том числе неотложная, медицинская помощь;

скорая, в том числе специализированная (санитарно-авиационная), медицинская помощь;

специализированная, в том числе высокотехнологичная, медицинская помощь.

Первичная медико-санитарная помощь включает в себя лечение наиболее распространенных болезней, травм, отравлений и других состояний, требующих неотложной медицинской помощи, медицинскую профилактику заболеваний, осуществление мероприятий по проведению профилактических прививок, профилактических осмотров, диспансерного наблюдения здоровых детей, лиц с хроническими заболеваниями, по предупреждению абортов, санитарно-гигиени-

ческое просвещение граждан, а также проведение других мероприятий, связанных с оказанием первичной медико-санитарной помощи гражданам.

Первичная медико-санитарная помощь предоставляется гражданам в амбулаторно-поликлинических, стационарно-поликлинических, больничных учреждениях и других медицинских организациях врачами-терапевтами участковыми, врачами-педиатрами участковыми, врачами общей практики (семейными врачами), врачами специалистами, а также соответствующим средним медицинским персоналом.

Скорая, в том числе специализированная (санитарно-авиационная), медицинская помощь оказывается безотлагательно гражданам при состояниях, требующих срочного медицинского вмешательства (несчастные случаи, травмы, отравления, а также другие состояния и заболевания), учреждениями и подразделениями скорой медицинской помощи государственной или муниципальной системы здравоохранения.

Специализированная, в том числе высокотехнологичная, медицинская помощь предоставляется гражданам в медицинских организациях при заболеваниях, требующих специальных методов диагностики, лечения и использования сложных, уникальных или ресурсоемких медицинских технологий.

Медицинская помощь гражданам предоставляется:

учреждениями и структурными подразделениями скорой медицинской помощи (скорая медицинская помощь);

амбулаторно-поликлиническими учреждениями и другими медицинскими организациями или их соответствующими структурными подразделениями и дневными стационарами всех типов (амбулаторная медицинская помощь);

больничными учреждениями, другими медицинскими организациями или их соответствующими структурными подразделениями (стационарная медицинская помощь).

Амбулаторная медицинская помощь предоставляется гражданам при заболеваниях, травмах, отравлениях и других патологических состояниях, не требующих круглосуточного медицинского наблюдения, изоляции и использования интенсивных методов лечения, а также при беременности и искусственном прерывании беременности на ранних сроках (абортах).

Стационарная медицинская помощь предоставляется гражданам в случаях заболеваний, в том числе острых, обострениях хронических заболеваний, отравлений, травм, патологий беременности, родов, аборт, а также в период новорожденности, которые требуют круглосуточного медицинского наблюдения, применения интенсивных методов лечения и (или изоляции), в том числе по эпидемическим показаниям.

Мероприятия по восстановительному лечению и реабилитации больных осуществляются в амбулаторных и больничных учреждениях, иных медицинских организациях или их соответствующих структурных подразделениях, включая центры восстановительной медицины и реабилитации, в том

числе детские, а также санатории, в том числе детские и для детей с родителями.

При оказании медицинской помощи осуществляется обеспечение граждан в соответствии с законодательством Российской Федерации необходимыми лекарственными средствами, изделиями медицинского назначения, а также обеспечение детей-инвалидов специализированными продуктами питания.

Для получения медицинской помощи граждане имеют право на выбор врача, в том числе врача общей практики (семейного врача) и лечащего врача, с учетом согласия этого врача, а также на выбор медицинской организации в соответствии с договорами обязательного медицинского страхования.

2. Медицинская помощь, предоставляемая населению за счет средств обязательного медицинского страхования.

2.1. За счет средств обязательного медицинского страхования финансируется территориальная программа обязательного медицинского страхования (далее – территориальная программа ОМС), как составная часть Программы, которая включает первичную медико-санитарную, в том числе неотложную, и специализированную, за исключением высокотехнологичной, медицинскую помощь, предусматривающую также обеспечение необходимыми лекарственными средствами в соответствии с законодательством Российской Федерации в следующих случаях:

- инфекционные и паразитарные болезни, за исключением заболеваний, передаваемых половым путем, туберкулеза, ВИЧ-инфекции и синдрома приобретенного иммунодефицита;
- новообразования;
- болезни эндокринной системы;
- расстройства питания и нарушения обмена веществ;
- болезни нервной системы;
- болезни крови, кроветворных органов;
- отдельные нарушения, вовлекающие иммунный механизм;
- болезни глаза и его придаточного аппарата;
- болезни уха и сосцевидного отростка;
- болезни системы кровообращения;
- болезни органов дыхания;
- болезни органов пищеварения, в том числе заболевания зубов и полости рта;
- болезни мочеполовой системы, в том числе нарушения менструального цикла, наблюдение за применением противозачаточных средств;
- болезни кожи и подкожной клетчатки;
- болезни костно-мышечной системы и соединительной ткани;
- травмы, отравления и некоторые другие последствия воздействия внешних причин;
- врожденные аномалии (пороки развития);

деформации и хромосомные нарушения;
беременность, роды, послеродовой период и аборт;
отдельные состояния, возникающие у детей в перинатальный период;
профилактика заболеваний, осуществление мероприятий по проведению профилактических прививок, профилактических осмотров, в том числе ежегодных профилактических осмотров в стационарных учреждениях (отделениях) социального обслуживания населения, диспансерное наблюдение здоровых детей, лиц с хроническими заболеваниями.

2.2. В рамках территориальной программы ОМС учитываются расходы на заработную плату, начисления на оплату труда, приобретение медикаментов и перевязочных средств, продуктов питания, мягкого инвентаря, медицинского инструментария, реактивов и химикатов, стекла, химпосуды и прочих материальных запасов, расходы по оплате стоимости лабораторных и инструментальных исследований, производимых в других учреждениях (при отсутствии своей лаборатории и диагностического оборудования), а также расходы по оплате организации питания предприятиями общественного питания (при отсутствии своего пищеблока).

2.3. Схема взаимосвязей перечней болезней и состояний пациентов, специальностей врачей и профилей отделений стационаров при оказании медицинской помощи населению

(финансирование за счет средств обязательного медицинского страхования)

№ п/п	Группа заболеваний и состояний	Класс по МКБ-10	Перечень специалистов, оказывающих помощь	Перечень профилей стационарных отделений
1	2	3	4	5
1.	Инфекционные, паразитарные болезни	I	инфекционист, педиатр, терапевт	инфекционное, педиатрическое
2.	Новообразования	II	детский онколог, онколог, онколог-гинеколог, онколог-радиолог	онкологическое, лучевой терапии, хирургическое, гинекологическое
3.	Болезни эндокринной системы, расстройства питания, нарушения обмена веществ и иммунитета	IV	эндокринолог, терапевт, педиатр, хирург, аллерголог-иммунолог, детский эндокринолог	эндокринологическое, терапевтическое, педиатрическое, хирургическое

1	2	3	4	5
4.	Болезни крови, кроветворных органов и отдельные нарушения, вовлекающие иммунный механизм	III	гематолог, терапевт, педиатр, врач общей практики (ВОП), аллерголог-иммунолог	гематологическое, терапевтическое, педиатрическое, иммунологическое
5.	Болезни нервной системы	VI	невропатолог, нейрохирург, терапевт, ВОП	неврологическое, нейрохирургическое
6.	Болезни глаза и его придаточного аппарата	VII	офтальмолог	офтальмологическое
7.	Болезни уха, горла, носа, сосцевидного отростка	VIII	отоларинголог, хирург, сурдолог-отоларинголог	отоларингологическое, хирургическое
8.	Болезни системы кровообращения	IX	кардиолог, ревматолог, терапевт, педиатр, торакальный хирург, сердечно-сосудистый хирург	кардиологическое, ревматологическое, кардиоревматологическое, терапевтическое, педиатрическое, торакальной хирургии, кардиохирургическое, сосудистой хирургии
9.	Болезни органов дыхания	X	пульмонолог, терапевт, педиатр, аллерголог, торакальный хирург, ВОП, инфекционист	пульмонологическое, терапевтическое, аллергологическое, торакальной хирургии, инфекционное, педиатрическое
10.	Болезни органов пищеварения	XI	гастроэнтеролог, терапевт, педиатр, хирург, колопроктолог, ВОП	гастроэнтерологическое, терапевтическое, педиатрическое, хирургическое, проктологическое

1	2	3	4	5
11.	Заболевания зубов и полости рта	XI	стоматолог, стоматолог-хирург, стоматолог-ортопед, стоматолог-терапевт, ортодонт, челюстно-лицевой хирург	стоматологическое, челюстно-лицевой хирургии
12.	Болезни мочеполовой системы, в том числе требующие применения гемодиализа, а также болезни женских половых органов	XIV	нефролог, терапевт, педиатр, уролог, хирург, детский уролог-андролог, акушер-гинеколог	нефрологическое, терапевтическое, урологическое, хирургическое, гинекологическое
13.	Беременность, роды, послеродовый период, аборт	XV	акушер-гинеколог, ВОП	гинекологическое, акушерское, патологии беременных
14.	Болезни кожи и подкожной клетчатки	XII	дерматовенеролог, аллерголог, хирург, ВОП, миколог	кожное, аллергологическое, хирургическое
15.	Болезни костно-мышечной системы и соединительной ткани	XIII	ревматолог, терапевт, педиатр, травматолог-ортопед, хирург, ВОП	ревматологическое, терапевтическое, педиатрическое
16.	Травмы	XIX	травматолог-ортопед, нейрохирург, хирург, челюстно-лицевой хирург	травматологическое, ортопедическое, нейрохирургическое, хирургическое, челюстно-лицевой хирургии
17.	Ожоги	XIX	травматолог-ортопед, хирург	ожоговое, травматологическое, хирургическое

1	2	3	4	5
18.	Врожденные аномалии (пороки развития), деформации и хромосомные нарушения у детей	XVII	хирург, нейрохирург, отоларинголог, сердечно-сосудистый хирург, стоматолог-хирург, челюстно-лицевой хирург, генетик	хирургическое, отоларингологическое, кардиохирургическое, стоматологическое, челюстно-лицевой хирургии
19.	Отравления и другие воздействия внешних причин	XIX	токсиколог, терапевт, педиатр, травматолог	токсикологическое, терапевтическое, педиатрическое
20.	Симптомы, признаки, отклонения от нормы, выявленные при клинических и лабораторных исследованиях, не классифицированные в других рубриках	XVIII	исключения из правил; случаи, подлежащие специальной экспертизе	
21.	Факторы, влияющие на состояние здоровья населения и контакты с учреждениями здравоохранения	XXI	исключения из правил; случаи, подлежащие специальной экспертизе	
22.	Отдельные состояния, возникающие у детей в перинатальном периоде	XVI	неонатолог, педиатр для недоношенных детей	педиатрическое раннего возраста, педиатрическое для недоношенных детей, отделение патологии новорожденных детей, педиатрическое

Примечания.

1) при отсутствии профильных отделений в ЦРБ и РБ пациенты при необходимости госпитализируются на имеющиеся койки;

2) оказание медицинской помощи за счет средств обязательного медицинского страхования лицам без определенного места жительства и занятий возможно при условии выдачи полиса ОМС, оформленного на основании документа, подтверждающего регистрацию данного лица в учреждении социальной защиты.

3. Медицинская помощь, предоставляемая населению за счет средств бюджетных ассигнований бюджетов всех уровней, а также перечень учреждений здравоохранения и расходов, финансируемых за счет средств бюджетов всех уровней.

3.1. За счет бюджетных ассигнований федерального бюджета предоставляются:

1) специализированная медицинская помощь, оказываемая в федеральных специализированных медицинских учреждениях, перечень которых утверждается Министерством здравоохранения и социального развития Российской Федерации;

2) высокотехнологичная медицинская помощь, оказываемая в медицинских организациях в соответствии с государственным заданием, сформированным в порядке, определяемом Министерством здравоохранения и социального развития Российской Федерации;

3) медицинская помощь, предусмотренная федеральными законами для определенных категорий граждан, оказываемая в соответствии со сформированным государственным заданием в порядке, определяемом Правительством Российской Федерации:

медицинское освидетельствование граждан на основании договоров, заключенных между учреждениями здравоохранения и военным комиссариатом, при проведении следующих мероприятий:

медицинское освидетельствование граждан в связи с постановкой на воинский учет, призывом на военную службу, поступлением в военное образовательное учреждение профессионального образования, поступлением на военную службу по контракту, призывом на военные сборы;

медицинское переосвидетельствование граждан, ранее признанных ограниченно годными к военной службе по состоянию здоровья;

медицинский осмотр граждан, не пребывающих в запасе, призванных на военную службу, перед их направлением к месту прохождения военной службы;

контрольное медицинское освидетельствование граждан, получивших освобождение от призыва на военную службу по состоянию здоровья, и граждан, заявивших о несогласии с заключением об их годности к военной службе по результатам медицинского освидетельствования;

4) дополнительные мероприятия по развитию профилактического направления медицинской помощи (диспансеризация пребывающих в стационарных учреждениях детей-сирот и детей, находящихся в трудной жизненной ситуации, дополнительная диспансеризация работающих граждан, дополнительная диспансеризация граждан, занятых на работах с вредными условиями труда, иммунизация граждан, ранняя диагностика отдельных заболеваний) в соответствии с законодательством Российской Федерации;

5) лекарственные средства, предназначенные для лечения больных злокачественными новообразованиями лимфоидной, кроветворной и родствен-

ных им тканей по перечню заболеваний, утверждаемому Правительством Российской Федерации;

б) лекарственные средства, предназначенные для лечения больных гемофилией, муковисцидозом, гипофизарным нанизмом, болезнью Гоше, рассеянным склерозом, а также после трансплантации органов и (или) тканей по перечню лекарственных средств, утверждаемому Правительством Российской Федерации;

7) плановая амбулаторно-поликлиническая и стационарная помощь военнослужащим всех родов войск; аттестованным сотрудникам ФСБ, МВД России, УИН, таможни, Госнаркоконтроля России; курсантам, слушателям образовательных учреждений Минобороны России - в случае невозможности обеспечить ее в ведомственных медицинских учреждениях с последующим возмещением затрат из средств федерального бюджета при заключении договоров между учреждениями здравоохранения и ведомствами по согласованным тарифам с включением всех статей расходов.

За счет бюджетных ассигнований федерального бюджета предоставляются субсидии бюджету области на финансовое обеспечение дополнительной медицинской помощи, оказываемой врачами-терапевтами участковыми, врачами-педиатрами участковыми, врачами общей практики (семейными врачами), медицинскими сестрами участковыми врачей-терапевтов участковых, медицинскими сестрами участковыми врачей-педиатров участковых и медицинскими сестрами врачей общей практики (семейных врачей) учреждений здравоохранения муниципальных образований, оказывающих первичную медико-санитарную помощь.

За счет бюджетных ассигнований федерального бюджета, переданных в бюджет области, оказывается государственная социальная помощь отдельным категориям граждан в виде набора социальных услуг в части обеспечения необходимыми лекарственными средствами, изделиями медицинского назначения, а также специализированными продуктами лечебного питания для детей-инвалидов.

3.2. За счет бюджетных ассигнований областного бюджета предоставляется:

1) специализированная (санитарно-авиационная) скорая медицинская помощь;

2) экстренная госпитализация незастрахованных граждан в больничные государственные учреждения здравоохранения области (иностранцы граждане; аттестованные сотрудники ФСБ, МВД России, УИН, таможни, Госнаркоконтроля России; военнослужащие всех родов войск; курсанты, слушатели образовательных учреждений Минобороны России, МВД России; лица без определенного места жительства и занятий, не зарегистрированные в учреждениях социального обслуживания; лица, находящиеся в местах лишения свободы);

3) специализированная медицинская помощь, оказываемая в онкологических диспансерах (в части содержания), кожно-венерологических, проти-

вотуберкулезных, наркологических и других специализированных медицинских учреждениях области, входящих в номенклатуру учреждений здравоохранения, утверждаемую Министерством здравоохранения и социального развития Российской Федерации, при:

заболеваниях, передаваемых половым путем;

туберкулезе;

ВИЧ-инфекции и синдроме приобретенного иммунодефицита;

психических расстройствах и расстройствах поведения;

наркологических заболеваниях;

4) стационарная помощь по социальным показаниям (при отказе брать из стационара по окончании лечения детей, инвалидов, пенсионеров);

5) обеспечение прививок по эпидемиологическим показаниям, не входящих в Национальный календарь профилактических прививок в соответствии с областной целевой программой "Вакцинопрофилактика";

6) финансирование областных государственных учреждений здравоохранения (подразделений, отделений, кабинетов), участвующих в реализации Программы:

центр по профилактике и борьбе со СПИДом и инфекционными заболеваниями;

центр медицинской профилактики;

врачебно-физкультурный диспансер;

детские и специализированные санатории;

дома ребенка;

бюро судебно-медицинской экспертизы;

медицинский информационно-аналитический центр;

станции переливания крови, филиалы;

центр планирования семьи и репродукции;

бальнеологическая лечебница, за исключением дневного стационара;

центр контроля качества и сертификации лекарственных средств;

областной медицинский центр "Резерв" (базы и склады специального медицинского снабжения);

центр медицины катастроф;

противотуберкулезный диспансер;

наркологический диспансер;

психиатрическая больница;

центры (отделения) профессиональной патологии;

отделения профдезинфекции;

7) страхование неработающего населения;

8) финансирование расходов областных государственных учреждений здравоохранения, работающих в системе ОМС, кроме расходов, определенных подпунктом 2.2 пункта 2 раздела II настоящей Программы;

9) финансирование расходов государственных учреждений здравоохранения, работающих в системе ОМС, на заработную плату с начисления-

ми части административно-управленческого, вспомогательного персонала и хозяйственных подразделений в удельном весе в зависимости от предоставляемых медицинских услуг (для медицинских учреждений, оказывающих медицинскую помощь при заболеваниях, не включенных в территориальную программу ОМС);

10) медицинская помощь гражданам при постановке на воинский учет, призыве или поступлении на военную службу по контракту, поступлении в военные образовательные учреждения профессионального образования, призыве на военные сборы, за исключением медицинского освидетельствования в целях определения годности граждан к военной службе;

11) оказание медицинской помощи в зонах стихийных бедствий и катастроф;

12) обеспечение лекарственными средствами в соответствии с перечнем групп населения и категорий заболеваний, при амбулаторном лечении которых лекарственные средства и изделия медицинского назначения отпускаются по рецептам врачей бесплатно, включая обеспечение граждан лекарственными средствами, предназначенными для больных гемофилией, болезнью Гоше, злокачественными новообразованиями лимфоидной, кроветворной и родственных им тканей, муковисцидозом, гипопизарным нанизмом, рассеянным склерозом, а также после трансплантации органов и (или) тканей.

3.3. За счет бюджетных ассигнований местных бюджетов муниципальных районов и городских округов предоставляется:

1) скорая медицинская помощь, оказываемая станциями (отделениями, пунктами) скорой медицинской помощи всем категориям граждан, в том числе незастрахованным гражданам (иностранные граждане; аттестованные сотрудники ФСБ, МВД России, УИН, таможни, Госнаркоконтроля России; военнослужащие всех родов войск; курсанты, слушатели образовательных учреждений Минобороны России, МВД России; граждане, не имеющие постоянного места жительства; лица, находящиеся в местах лишения свободы), за исключением специализированной (санитарно-авиационной);

2) первичная медико-санитарная, в том числе неотложная, медицинская помощь в муниципальных амбулаторно-поликлинических учреждениях или структурных подразделениях муниципальных учреждений здравоохранения и экстренная госпитализация незастрахованных граждан в больничных муниципальных медицинских учреждениях (иностранные граждане и жители стран СНГ; аттестованные сотрудники ФСБ, МВД России, УИН, таможни, Госнаркоконтроля России; военнослужащие всех родов войск; курсанты, слушатели образовательных учреждений Минобороны России, МВД России; лица без определенного места жительства и занятий, не зарегистрированные в учреждениях социальной помощи; лица, находящиеся в местах лишения свободы);

3) первичная медико-санитарная помощь в амбулаторно-поликлинических, стационарно-поликлинических, в том числе дневных стационарах, и больничных учреждениях, за исключением расходов, финансируемых из средств ОМС, опре-

деленных подпунктом 2.2 пункта 2 раздела II настоящей Программы;

4) первичная медико-санитарная помощь в муниципальных амбулаторно-поликлинических, больничных учреждениях (отделениях, кабинетах) и дневных стационарах при:

туберкулезе;

ВИЧ-инфекции и синдроме приобретенного иммунодефицита;

психических расстройствах и расстройствах поведения;

наркологических заболеваниях;

заболеваниях, передаваемых половым путем;

5) стационарная помощь в муниципальных учреждениях здравоохранения по социальным показаниям (при отказе брать из стационара по окончании лечения детей, инвалидов, пенсионеров);

6) финансирование муниципальных учреждений здравоохранения (отделений, кабинетов), участвующих в реализации Программы, в том числе:

молочные кухни;

централизованные бухгалтерии;

отделения профдезинфекции;

фельдшерско-акушерские пункты (за исключением расходов на заработную плату, начисления на оплату труда, приобретение медикаментов и перевязочных средств);

больницы (койки) сестринского ухода, дома сестринского ухода;

отделения и центры профессиональной патологии;

кабинеты психиатрической службы;

кабинеты наркологической службы;

кабинеты противотуберкулезной службы;

кабинеты медико-социальной помощи детям и подросткам;

кабинеты переливания крови;

здравпункты;

сомнологический центр;

детские и специализированные санатории;

дома ребенка;

центры медицинской профилактики;

диагностический центр г. Вологды;

7) обеспечение медицинских учреждений здравоохранения лекарственными и иными средствами, изделиями медицинского назначения, иммунобиологическими препаратами и дезинфекционными средствами, донорской кровью и ее компонентами;

8) финансирование расходов муниципальных учреждений здравоохранения, работающих в системе ОМС, кроме расходов, определенных подпунктом 2.2 пункта 2 раздела II настоящей Программы;

9) финансирование расходов муниципальных учреждений здравоохранения, работающих в системе ОМС, на заработную плату с начислениями части административно-управленческого, вспомогательного персонала и хозяйствен-

ных подразделений в удельном весе от предоставляемых медицинских услуг;
 10) медицинская помощь гражданам при постановке на воинский учет, призыве или поступлении на военную службу по контракту, поступлении в военные образовательные учреждения профессионального образования, призыве на военные сборы;

11) оказание медицинской помощи в зонах стихийных бедствий и катастроф.

3.4. Схема взаимосвязей перечней болезней и состояний пациентов, специальностей врачей и профилей отделений стационаров при оказании медицинской помощи населению (финансирование медицинской помощи за счет средств областного и муниципальных бюджетов)

№ п/п	Группа заболеваний и состояний	Класс по МКБ-10	Перечень специалистов, оказывающих помощь	Перечень профилей стационарных отделений
1	2	3	4	5
1.	Туберкулез	I	фтизиатр, торакальный хирург, хирург, терапевт	туберкулезное, торакальной хирургии, хирургическое
2.	Синдром приобретенного иммунодефицита (СПИД)	I	инфекционист	инфекционное
3.	Психические расстройства	V	психиатр, нарколог	психиатрическое
4.	Заболевания, передаваемые половым путем	I	дерматовенеролог, уролог	венерологическое
5.	Наркологические заболевания	V	нарколог	наркологическое

Примечания.

1) специализированная медицинская помощь (туберкулез, психиатрия, наркология, венерология) может оказываться в экстренных случаях на любом отделении до момента перевода больного в специализированное медицинское учреждение. При этом расходы планируются по фактическим койко-дням в бюджете и бюджетной смете учреждения здравоохранения;

2) расходы по подпунктам 2, 4, 10 подпункта 3.2, подпунктам 1, 2, 5, 10 подпункта 3.3 пункта 3 раздела II настоящей Программы планируются в бюджете и бюджетных сметах учреждений здравоохранения на основании фактических затрат, сложившихся за предыдущие три года;

3) расходы по подпункту 9 подпункта 3.2 и подпункту 9 подпункта 3.3

пункта 3 раздела II настоящей Программы планируются на основании расчетов, произведенных в соответствии с тарифным соглашением на медицинские услуги в системе обязательного медицинского страхования граждан на территории Вологодской области.

4. Территориальные нормативы объемов медицинской помощи на одного жителя Вологодской области в год.

1). Для скорой, в том числе специализированной (санитарно-авиационной), медицинской помощи - 0,32 вызова;

2). Для амбулаторной, в том числе неотложной, медицинской помощи - 8,98 посещения, из них в рамках территориальной программы ОМС - 8,24 посещения;

3). Для амбулаторной медицинской помощи, предоставляемой в условиях дневных стационаров, - 0,59 пациенто-дня, в том числе в рамках территориальной программы ОМС - 0,51 пациенто-дня;

4). Для стационарной медицинской помощи - 2,48 койко-дня, в том числе в рамках территориальной программы ОМС - 1,9 койко-дня.

5. Территориальные нормативы финансовых затрат на единицу объема медицинской помощи.

1). На один вызов скорой, в том числе специализированной (санитарно-авиационной), медицинской помощи - 784,5 рубля;

2). На одно посещение амбулаторно-поликлинических учреждений или их соответствующих структурных подразделений:

при заболеваниях, не включенных в территориальную программу ОМС (за счет средств областного и местных бюджетов), - 139,78 рубля;

в рамках территориальной программы ОМС** - 128,56 рубля;

3). На один пациенто-день лечения в условиях дневных стационаров: при заболеваниях, не включенных в территориальную программу ОМС (за счет средств областного и местных бюджетов), - 168,52 рубля;

в рамках территориальной программы ОМС ** - 246,96 рубля;

4). На один койко-день в больничных учреждениях и других медицинских организациях и (или) соответствующих структурных подразделениях:

при заболеваниях, не включенных в территориальную программу ОМС (за счет средств областного и местных бюджетов), - 834,3 рубля;

в рамках территориальной программы ОМС ** - 923,81 рубля.

Примечание:

* - нормативы объемов медицинской помощи и нормативы финансовых затрат на единицу объема медицинской помощи рассчитаны без учета объемов медицинской помощи, оказанных населению Вологодской области за пределами области (таблица 2 приложения 7);

** - детализация нормативов производится в соответствии с тарифным соглашением на медицинские услуги, действующим в системе обязательного медицинского страхования на очередной финансовый год.

